

Unafam Deux-Sèvres

Centre hospitalier

40 avenue Charles de Gaulle

79000 Niort

Mail : deux-sevres@unafam.org

Tel : 05 49 78 27 35



UNION NATIONALE DE FAMILLES ET AMIS DE PERSONNES
MALADES ET/OU HANDICAPÉES PSYCHIQUES

DEUX-SEVRES

RAPPORT D'ACTIVITÉ

UNAFAM DEUX-SÈVRES

2025-2026



UNAFAM - Union nationale de familles et amis de personnes malades et /ou handicapées psychiques
RECONNUE D'UTILITE PUBLIQUE

SIEGE NATIONAL : 112 rue Marius AUFAN • 92300 LEVALLOIS-PERRET
Ecoute-famille : 01 42 63 03 03 • Service Administratif : 01 53 06 30 43 • Fax : 01 42 63 44 00
www.unafam.org
N° SIRET : 784 363 483 00040 • APE 8899 B

SOMMAIRE

VIE DE LA DÉLÉGATION.....	3
Le mot de la Déléguée.....	3
Les bénévoles actifs de la Délégation Départementale.....	5
Les missions principales des bénévoles	6
Soutien aux familles.....	7
Défense des usagers et mandats de représentation.....	8
Bilans financiers.....	9
Un Trophée du bénévolat pour Philippe Brilouet !.....	15
La Grande cause nationale dédiée à la santé mentale prolongée en 2026.....	16
Pour une psychiatrie sans violence : l'Unafam publie un Manifeste pour l'abolition de la contention.....	17
ACTIONS EN FAVEUR DES FAMILLES.....	18
Assemblée Annuelle 2025 – Samedi 14 juin 2025 – « Ensemble pour une Psychiatrie de rêve ! Et si le soin passait aussi par la culture ? ».....	18
Découvrez nos groupes de parole.....	19
Nouveau : un café rencontre à Airvault.....	19
Retour sur nos formations pour les aidants.....	20
Nouvelles permanences au Centre hospitalier Nord Deux-Sèvres.....	20
Ouverture d'un Centre de formation régional BREF à Poitiers.....	21
Rappel : la bibliothèque de l'Unafam 79 est ouverte !.....	21
ACTIONS EN FAVEUR DES PROCHES.....	22
Projet d'habitat inclusif à Bressuire : les travaux commencent enfin !.....	22
Bilan du Conseil Territorial de Santé : l'importance des instances de Démocratie en Santé.....	23
Ouverture d'un groupe de parole dédié pour les personnes concernées par un trouble psychique.....	24
GEM de Bressuire : 20 ans... ça se fête !.....	24
Pair-aidance et co-gestion : le pari novateur du CEISP 79.....	25
ACTIONS DE DESTIGMATISATION ET DEFENSE DES INTERETS COMMUNS.....	26
Auprès du grand public	26
<i>Semaines d'information sur la santé « Pour notre santé mentale, réparons le lien social », du 6 au 19 octobre 2025.....</i>	26
<i>Retour sur... la 5^e édition d'« En voiture Psymone ! Le petit bolide de sensibilisation à la santé mentale »</i>	28
<i>Participation aux forums des associations.....</i>	29
<i>Participation à Vitalsport, en partenariat avec Decathlon.....</i>	29
Auprès des étudiants, partenaires, élus et professionnels	30
<i>Un programme multipartenarial pour favoriser le repérage précoce de risque suicidaire.....</i>	30
<i>Forum « Mieux vieillir » à Saint-Maixent-L'Ecole.....</i>	30
<i>Sensibilisation auprès des bénévoles de Lire Ensemble.....</i>	30
PROJETS ET PERSPECTIVES	31
L'UNAFAM 79 DANS LA PRESSE.....	32

LE MOT DE LA DÉLÉGUÉE

Chers adhérents, chers partenaires, chers amis,

Depuis sa création en 1963, l'UNAFAM se développe grâce au travail des bénévoles et au soutien des familles adhérentes. Aujourd'hui, l'association compte 1950 bénévoles qui s'engagent au sein de 113 délégations réparties sur le territoire ou dans les instances nationales de l'association.

Au travers de son plan stratégique 2023-2028, l'UNAFAM a pour ambition de **renforcer ses missions pour mieux répondre aux besoins des millions de français concernés par des problématiques de santé mentale et de psychiatrie.**

Grâce au soutien de la région, avec notre **Déléguée régionale Martine DOS SANTOS**, et nos **salariées territoriales Marie Pierre GUITARD, Blandine DELHOUME et Christina CHIRON**, que je remercie, la délégation des Deux-Sèvres peut se réjouir d'avoir pu avancer sur les 4 axes de construction de ce plan stratégique :

- **Le soutien auprès des familles** avec le renforcement des parcours d'accompagnement (formations des aidants) et programmes de psychoéducation (PROFAMILLE, BREF)
- **Le rayonnement vers la société**, (visibilité qui commence à peser sur les politiques publiques, Grande cause nationale)
- **Les relations avec les parties prenantes externes** avec la construction de solides collaborations (En voiture Psymone...)
- **Les forces vives internes** renforcées et diversifiées avec de **nouvelles capacités d'actions des 28 bénévoles actifs, 20 ans après la création de la délégation 79**

Que signifie être bénévole à l'UNAFAM ?

C'est un engagement. Etre bénévole à l'Unafam, c'est avoir traversé des expériences difficiles, vécu des périodes de doutes et d'incertitudes, parfois des drames. Il faut de l'humilité et du courage : savoir s'adapter aux incertitudes sur la santé de son proche, à l'écosystème de la psychiatrie mal compris et longtemps tenu à l'écart des familles.

Pour certains, c'est une évidence : « je veux devenir bénévole pour rendre ce que j'ai reçu, que d'autres familles puissent continuer de bénéficier du soutien que m'a apporté l'association ».

Pour d'autres, c'est plus compliqué quand le quotidien est envahi par la souffrance, quand il faut sortir du sentiment d'impuissance sans même trouver l'énergie pour demander de l'aide.

Après avoir participé à un groupe de parole ou un programme de psychoéducation (BREF, PROFAMILLE...) il est plus facile de mettre une distance avec les événements. Nous ne sommes plus à l'arrêt. Nous sommes en mouvement et capables d'aider les autres. C'est le sens de nos missions, soutenues aujourd'hui dans les territoires et au national par les salariés engagés à nos côtés.

Plus nous serons nombreux, plus nous pourrons alléger les missions de chacun. Les anciens bénévoles aident les nouveaux. Un renouvellement de génération s'opère et c'est ainsi que les dynamiques perdurent ...

L'Unafam est de plus en plus sollicitée et c'est important que nous soyons rejoints par une nouvelle génération de bénévoles.

Avec la Grande cause nationale pour la santé mentale, renouvelée en 2026, la parole commence à se libérer, le témoignage des personnes concernées change le regard du public. Aujourd'hui, des personnes concernées nous rejoignent pour s'engager dans le bénévolat Unafam et nous enrichissent de leur expérience.

UN GRAND MERCI A VOUS BENEVOLES DEUX SEVRIENS ! Vous êtes à la fois :

« **Passeurs d'espoir** » pour les bénévoles chargés de l'**accueil des familles**, qui participent au **3^{ème} entretien BREF**, qui coordonnent nos **groupes de paroles** ou qui assurent les **journées d'informations sur les troubles psychiques**.

« **Défenseurs des droits des usagers et des familles** », pour les bénévoles représentants des usagers (RU) au CH Niort et au CH Nord Deux-Sèvres, à la **Commission Départementale des Soins Psychiatrique (CDSP)**, le **référént parcours pénal**, pour notre **référente MDPH** (Maison Départementale des Personnes Handicapées), à la **Commission Spécialisée en Santé mentale du Conseil Territorial de Santé (CTS)** et les **fiches actions du Projet Territorial de Santé Mentale (PTSM)**.

« **Messageurs vers la société, le grand public et les partenaires** » pour les bénévoles présents lors des **rencontres avec les Communautés professionnelles territoriales de santé (CPTS)** ou impliqués dans le **Conseil Local de Santé mentale (CLSM)** ; ceux qui suivent les **actions en cours du Projet Territorial de Santé Mentale (PTSM)** avec l'**ARS** ; et aussi lors des **Semaines d'Information sur la Santé Mentale (SISM)** sans oublier l'aller vers de l'évènement « **En voiture Psymone** » depuis son lancement en 2022 grâce au soutien financier de la **Macif, de l'ARS et de la CPAM** que je remercie.

« **Vecteurs de valeurs, d'espoir et de solidarité** » pour toutes les forces vives engagées !

Un grand merci aussi au comité de pilotage (COPIL) Nouvelle Aquitaine, dans son rôle de catalyseur auprès des délégations départementales pour l'interconnaissance mutuelle et en renforçant le partage des bonnes pratiques avec ses nombreux outils d'aide à la pair-aidance comme les **groupes de travail « Réseau RU** et **Groupe d'entraide mutuelle (GEM)**.

Le soutien aux familles, la défense des droits des personnes ayant une maladie psychique à l'hôpital ou dans la cité, le soutien au fonctionnement de l'association. Toutes ces missions sont assorties de formations car **le bénévolat de l'UNAFAM est un bénévolat de compétences**, ce qui contribue à son attrait. Quoi de plus motivant que de se rendre vraiment utile en restant solidaires les uns des autres ?

Quand les murs de notre isolement tombent, les expériences partagées créent l'énergie de notre association qui tisse ce **réseau d'entraide et d'amitié qu'on appelle la pair-aidance...**

Plus que jamais, nous avons besoin de vous !

Mon mandat de Déléguée Départementale arrive à son terme en septembre 2026 et la transmission se prépare à l'horizon 2027, sous forme d'un partage des responsabilités et des missions selon un schéma déjà bien dessiné.

En quittant cette responsabilité, je reste profondément attachée aux valeurs d'écoute, de soutien et de solidarité qui m'animent et toujours proche dans le même combat sous d'autres formes d'engagement bénévole.

Tous ensemble, nous allons pouvoir continuer à avancer, **avec nos valeurs et nos convictions car plus que jamais, l'UNAFAM est à la fois l'aiguillon et le partenaire de confiance de politiques publiques au service du rétablissement des personnes confrontées à la maladie psychique et du soutien de leurs familles**

Je remercie vivement tous ceux qui se reconnaîtront de m'avoir montré le chemin, fait confiance et soutenue tout le long de mon parcours riche de belles rencontres, d'amitiés et de savoirs.

Nadine Beal
Déléguée Départementale Unafam 79

VIE DE LA DÉLÉGATION

LES BENEVOLES DE LA DELEGATION DEPARTEMENTALE

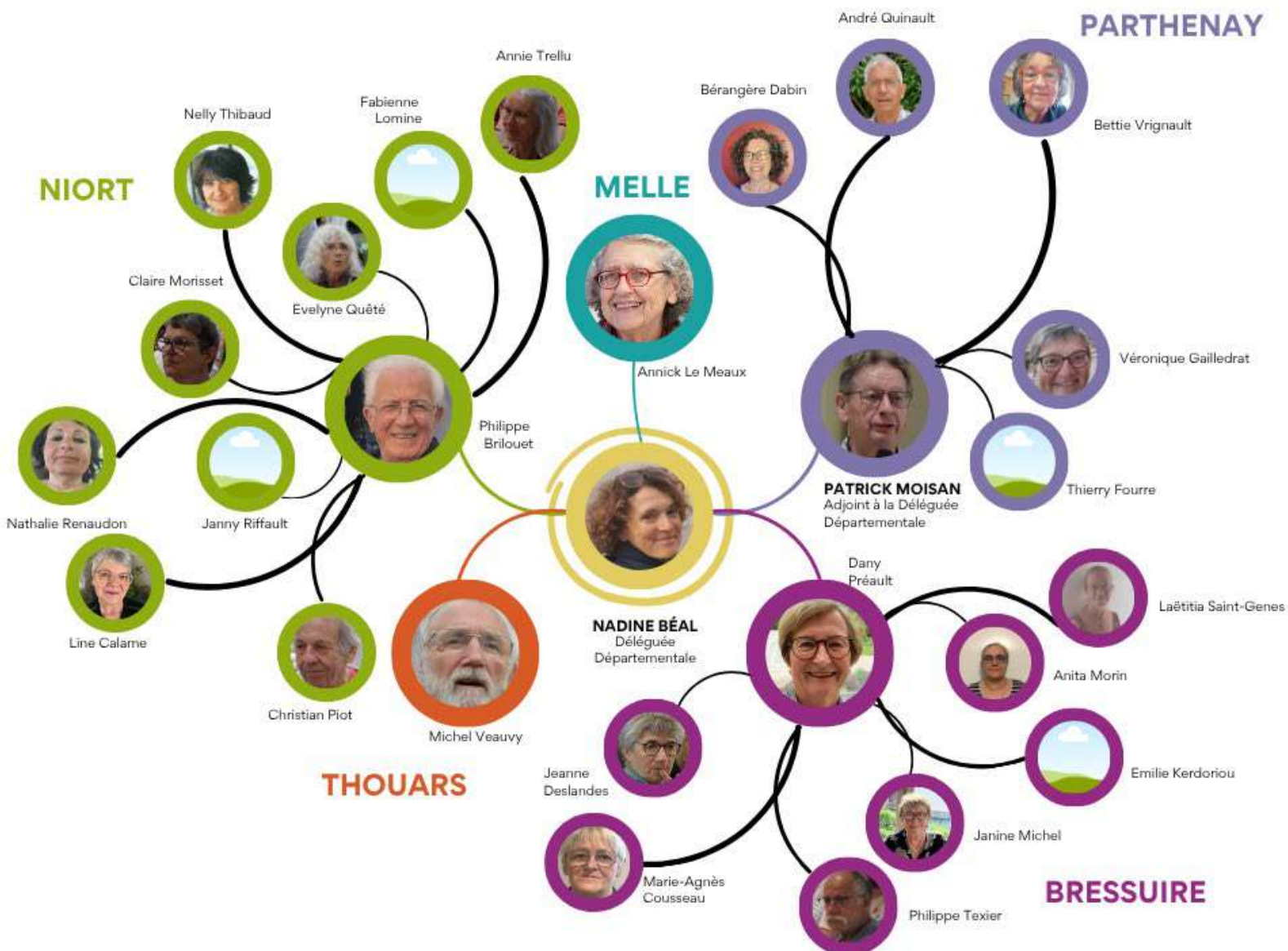
L'UNAFAM est une Union nationale présidée par Emmanuelle Rémond, composée de délégations régionales et départementales.

En Nouvelle-Aquitaine, nous pouvons compter sur le soutien de la Délégation régionale, avec la présence d'une Déléguée Régionale et de 3 salariées pour aider les bénévoles dans leurs missions (1 Chargée de mission Nouvelle-Aquitaine, 1 Chargée de coordination et de développement Grand Limousin et 1 Chargée de coordination et de développement Poitou-Charentes). Depuis le 1^{er} juin 2026, nous avons également une Coordinatrice chargée du déploiement du programme BREF en Nouvelle-Aquitaine.

Nous sommes également en lien avec notre siège national situé à Levallois-Perret, où nous disposons d'un appui salarial avec qui échanger si besoin. Des formations pour les bénévoles sont proposées afin d'accomplir au mieux nos missions.

En 2026, de nouveaux bénévoles nous ont rejoints et nous les en remercions ! Nous saluons également les bénévoles qui ont souhaité prendre un peu de recul sur les activités de la délégation, mais qui ne sont jamais loin : Nicole, Mano, Bettie, André. Nous les remercions infiniment pour leur engagement toutes ces années.

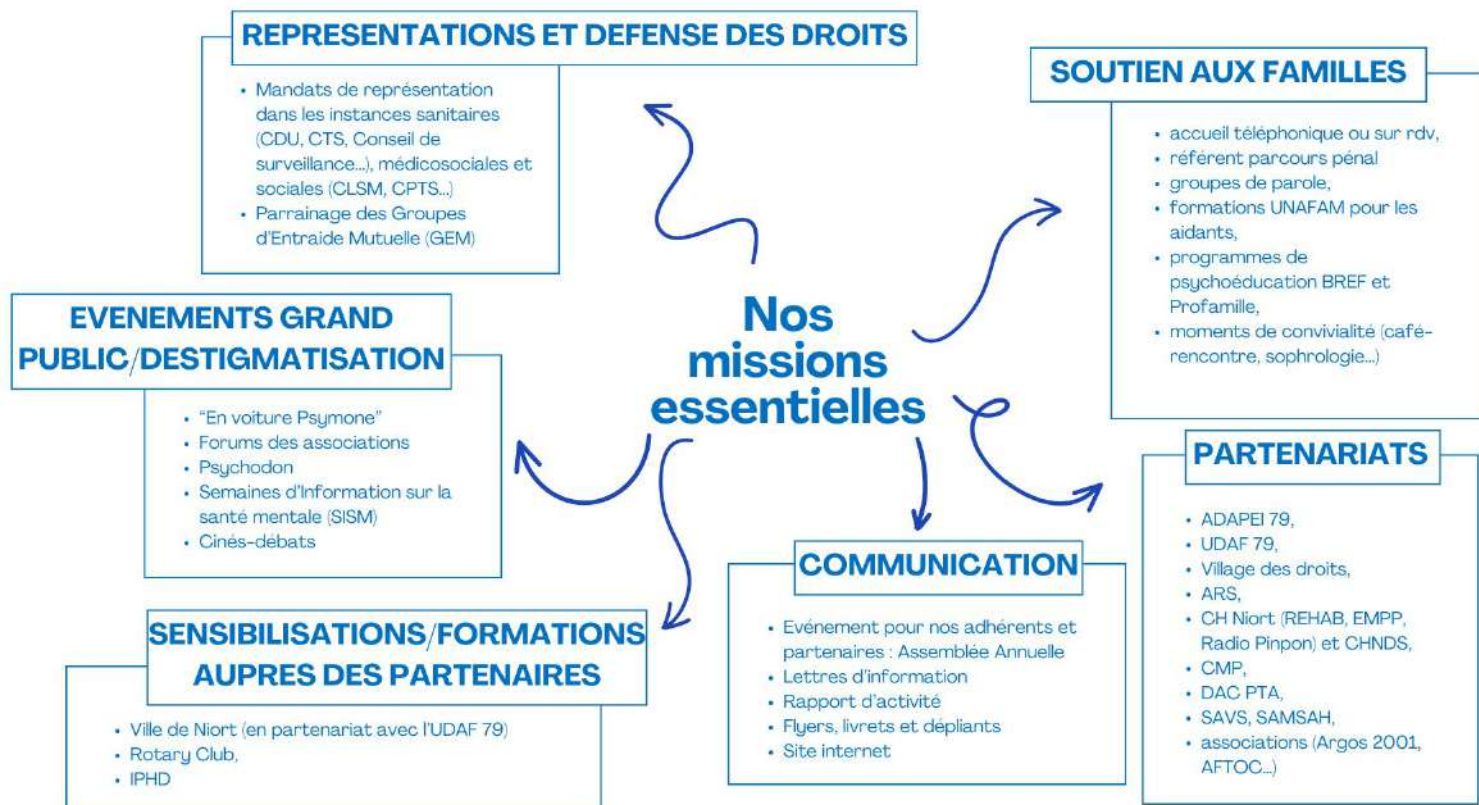
Voici notre organisation en Deux-Sèvres :



VIE DE LA DÉLÉGATION

LES MISSIONS PRINCIPALES DES BÉNÉVOLES

En Deux-Sèvres, les missions de nos bénévoles sont organisées autour de plusieurs grands axes. Pour beaucoup, nous remplissons plusieurs de ces missions :



unafam
MÉTIERS ASSOCIÉS DE L'ÉCOUTE ET DU SOUTIEN PSYCHOLOGIQUE
MILIEUX D'ACCUEIL ET DE SOUTIEN AUX FAMILLES
DEUX-SEVRES

Pour tout le département une seule adresse mail : deux-sevres@unafam.org

NIORT - 05 49 78 27 35
Permanence le 1er mardi et 3e mercredi du mois - 17h à 19h
Accueil sur rdv au 06 56 82 60 82
Proposition de groupe de parole
Au Centre Hospitalier de Niort - 35 avenue Saint Jean d'Angély
Permanence le 3e mercredi du mois - 14h30 à 16h30
À l'espace des usagers du Centre Hospitalier de Niort (hall d'accueil)
40 avenue Charles de Gaulle - 79000 Niort

BRESSUIRE - 06 18 15 28 60
Permanence le 1er jeudi du mois - 10h à 12h
Au Centre Hospitalier Nord Deux-Sèvres (CHNDS) 4 rue du Docteur Michel Biré - 79350 Faye-l'Abbesse
Accueil sur rendez-vous
Proposition de groupe de parole

PARTHENAY - 06 56 82 60 82
Accueil sur rendez-vous
Proposition de groupe de parole

MELLE - 06 41 02 12 12
Accueil sur rendez-vous
Proposition de groupe de parole

THOUARS - 06 18 15 28 60
Permanence le 3e mercredi de chaque mois - 14h à 16h30
À la petite café! du Site Hospitalier de Thouars - CHNDS 2 Rue Dr André Colas, 79100 Thouars
Accueil sur rendez-vous

OÙ NOUS TROUVER ?
5 POINTS D'ACCUEIL EN DEUX-SEVRES

Thouars
Accueil sur rendez-vous
Permanence

Bressuire
Accueil sur rendez-vous
Groupe de parole
Permanence

Parthenay
Accueil sur rendez-vous
Groupe de parole

Niort
Accueil sur rendez-vous
Groupe de parole
Permanence

Melle
Accueil sur rendez-vous
Groupe de parole

N'hésitez pas à joindre également
Le service national Ecoute Famille
Des psychologues vous répondent
01 42 63 03 03

Actualités, ressources sur le territoire et informations sur les troubles psychiques sur notre site internet : <https://www.unafam.org/deux-sevres>

Retrouvez-nous sur Unafam - Délégation de Nouvelle-Aquitaine
Et sur tous nos réseaux sociaux :
Avril 2023

L'accueil des familles par des bénévoles formés, eux-mêmes concernés par la maladie psychique d'un proche, est au cœur de l'UNAFAM.

Ces bénévoles, répartis sur le territoire des Deux-Sèvres, permettent de proposer différents points d'accueils et plusieurs groupes de parole.

SOUTIEN AUX FAMILLES

Mission	Lieu	Bénévole
Accueil des familles (en binôme)	Thouars, Bressuire, Parthenay Niort, Melle	Michel Veauvy, Dany Préault, Laëtitia Saint-Genes, Anita Morin Philippe Brilouet, Christian Piot, Annie Trelu, Nadine Béal, Evelyne Quété (Référénte Accueil), Annick Le Meaux, Claire Morisset, Line Calame, Fabienne Lomine
Groupes de parole (coordinateur, animé par un.e psychologue)	Niort 1 Niort 2 Parthenay 1 Parthenay 2 Bressuire Melle	Line Calame Fabienne Lomine Patrick Moisan Véronique Gailledrat Emilie Kerdorioru Annick Le Meaux
Programme de psychoéducation BREF (partenariat avec le CH Niort et le CHNDS)	Tout le département	Philippe Brilouet, Nadine Beal, Line Calame, Nelly Thibaud, Claire Morisset, Janny Riffault (juillet 2026), Dany Préault, Anita Morin (juillet 2026) Marie-Agnès Cousseau, André Quinault, Bettie Vrignaud
Formations pour les aidants (coanimation avec un.e psychologue) Journée d'information sur les troubles psychiques	Tout le département	Evelyne Quété

Certaines autres missions que nous pouvons accomplir (forums des associations, cafés-rencontres, organisation d'événements, invitations diverses, participation à des réunions avec les partenaires sur un sujet particulier...) ne sont pas nécessairement dévolues à un bénévole désigné : chacun s'engage selon ses disponibilités et ses envies !

Nous tenons à rappeler également le travail réalisé par 3 de nos bénévoles : Janine Michel, Jeanne Deslandes et Martine Chargé Baron, engagées depuis plusieurs années dans un projet d'habitat inclusif à Bressuire, en partenariat notamment avec l'ADAPEI 79. Ce projet est sur le point d'aboutir avec le début des travaux débuté en 2026 !

Par ailleurs, certains de nos bénévoles assurent des missions particulières : Janny Riffault en tant qu'animateur des questions d'emploi, et Philippe Texier en tant que référent parcours pénal. N'hésitez pas à nous contacter si vous avez besoin d'informations sur ces sujets.



VIE DE LA DÉLÉGATION

DÉFENSE DES USAGERS ET MANDATS DE REPRÉSENTATION

Institution	Commission	Titulaire / Suppléant
Conseil départemental	CDCA	Patrick Moisan
ARS	CTS (+ Commission spécialisée en santé mentale)	Philippe Brilouet Nadine Béal
MDPH	CDAPH	Evelyne Quété
Collectif SISM	Sud	Nadine Béal Philippe Brilouet Christian Piot
CLSM du Niortais		Philippe Brilouet Christian Piot Janny Riffault Nelly Thibaud
CLSM Bressuire (+ Collectif SISM)		Dany Préault Bérandère Dabin Patrick Moisan
CLSM Thouars		Michel Veauvy Bérandère Dabin

REPRÉSENTATIONS DANS LE SECTEUR SANITAIRE

Institution	Commission	Titulaire / Suppléant
CH de Niort	Conseil de Surveillance Espace des usagers	Christian Piot Christian Piot
CH de Niort	CDU	Christian Piot
CH Nord Deux-Sèvres (Faye l'Abbesse)	CDU	Patrick Moisan
ARS	CDSP	Patrick Moisan

REPRÉSENTATIONS DANS LE SECTEUR MÉDICO-SOCIAL

Institution	Commission	Titulaire / Suppléant
ADAPEI 79	CA	Bettie Vrignaud
UDAF 79	CA et Bureau	Philippe Brilouet
ESAT de transition Tremplin Messidor	CVS	Bettie Vrignaud
GEM Niort	Parrainage	Patrick Moisan
GEM Bressuire	Parrainage	Marie-Agnès Cousseau
GEM Thouars	Parrainage	Michel Veauvy
GEM Saint-Maixent-L'Ecole	Parrainage	Christian Piot
GEM Melle	Parrainage	Annick Le Meaux
GEM Parthenay	Parrainage	André Quinault

BILANS FINANCIERS

Nous souhaitons tout particulièrement remercier les mairies qui nous ont accordé des subventions en 2025 : Niort, Bressuire, Parthenay, Magné, Moncoutant-sur-Sèvre, Aiffres et Saint-Maixent-l'École.

Leur soutien financier contribue à couvrir une partie de nos frais de fonctionnement, ainsi que nos offres auprès des familles.

UNAFAM_79_Deux-Sèvres	Bilan actif	N° Siret	78436348309999
		NAF (APE)	
		N° Identifiant	
		Période du	01/01/25
		au	31/12/25
		Tenue de compte :	EUR
	Document fin d'exercice		

© Sage - Sage 100cloud Comptabilité Premium 7.01 Date de tirage 08/06/26 à 11 56:12 Page : 1

Détail des postes	Valeurs brutes	Amortis. et provisions	Valeurs nettes	Au 31/12/24
Capital souscrit non-appelé (I)				
Capital souscrit non-appelé (I)				
Immobilisations incorporelles				
Frais d'établissement				
Frais de développement				
Concessions, brevets, droits simil				
Fonds commercial				
Autres immob. incorporelles				
Avances et acomptes sur immos				
Immobilisations corporelles	3 424,24	2 646,65	777,59	1 247,74
Terrains				
Constructions				
Installations techn., mat., outil				
Autres immob. corporelles	3 424,24	2 646,65	777,59	1 247,74
Matériel informatique	21831001 2 227,94		2 227,94	2 227,94
Mobilier	21840001 1 196,30		1 196,30	1 196,30
Amt Matériel Informatique	28183101 2 227,94	2 227,94	-2 227,94	-2 176,50
Amt Mobilier	28184001 418,71	418,71	-418,71	
Immobilisations en cours				
Avances & acomptes				
Immobilisations financières				
Participations selon mise en équ.				
Autres participations				
Créances rattach. à des particip				
Autres titres immobilisés				
Prêts				
Autres immob. financières				
TOTAL II	3 424,24	2 646,65	777,59	1 247,74
Stocks et en-cours				
Matières premières & approvision				
En cours de production de biens				
En cours production de services				
Produits intermédiaires & finis				
Marchandises				
Avances & acomptes versés/com.				
Avances & acomptes versés/com.				
Créances	5 086,00		5 086,00	4 594,88
Clients et comptes rattachés				
Autres créances	5 086,00		5 086,00	4 594,88
Etat Subventions Aides à recevoir	44100001 336,00		336,00	
Subventions à Recevoir (.)	44170001			1 983,20
Divers Débiteurs PAR	46701001 4 750,00		4 750,00	
Unafam Délégations (.)	46710001			148,91
Unafam Siège (.)	46720001			2 462,77

UNAFAM_79_Deux-Sèvres	Bilan actif	N° Siret	78436348309999
		NAF (APE)	
		N° Identifiant	
		Période du	01/01/25
		au	31/12/25
		Tenue de compte .	EUR
Document fin d'exercice			

© Sage - Sage 100cloud Comptabilité Premium 7.01 Date de tirage 08/06/26 à 11:56:13 Page : 2

Détail des postes	Valeurs brutes	Amortis. et provisions	Valeurs nettes	Au 311224
Capital souscrit appelé non versé				
Divers	10 052,75		10 052,75	18 214,86
Valeurs mobilières de placement				
Disponibilités	10 052,75		10 052,75	18 214,86
<i>Société Générale</i> 51213001				18 182,11
<i>SG Compte/Livret</i> 51214001	10 020,00		10 020,00	
<i>Caisse</i> 53110001	32,75		32,75	32,75
Charges constatées d'avance				
Charges constatées d'avance				
TOTAL III	15 138,75		15 138,75	22 809,74
Frais d'émission d'emprunt à étaler				
Frais d'émission d'emprunt à étaler				
Primes rembour. d'obligations (IV)				
Primes de rembour. d'obligations				
Ecart de conversion actif (V)				
Ecart de conversion actif (VI)				
TOTAL GENERAL (I à VI)	18 562,99	2 646,65	15 916,34	24 057,48

UNAFAM_79_Deux-Sèvres	Bilan passif	N° Siret	78436348309999
		NAF (APE)	
		N° Identifiant	
		Période du	01/01/25
		au	31/12/25
		Tenue de compte :	EUR
Document fin d'exercice			

© Sage - Sage 100cloud Comptabilité Premium 7.01 Date de tirage 08/06/26 à 11:56:13 Page : 3

Détail des postes			Valeurs nettes	Au 311224
Capital social ou individuel				
Capital social ou individuel				
Primes d'émission, de fusion				
Primes d'émission, de fusion				
Ecart de réévaluation				
Ecart de réévaluation				
Réserves				
Réserve légale				
Rés. statutaires ou contractuelles				
Réserves réglementées				
Autres réserves				
Report à nouveau			6 659,57	2 443,24
Report à nouveau			6 659,57	2 443,24
<i>Report à nouveau excédentaire</i> 11000001			6 659,57	2 443,24
Résultat de l'exercice			-948,90	4 216,33
Résultat de l'exercice			-948,90	4 216,33
Subventions d'investissement				
Subventions d'investissement				
Provisions réglementées				
Provisions réglementées				
TOTAL (I)			5 710,67	6 659,57

Détail des postes		Valeurs nettes	Au 311224
Emprunts & dettes aup. étab. crédit		3 332,17	
Emprunts & dettes aup. étab. crédit		3 332,17	
<i>Société Générale</i>	51213001	3 332,17	
Emprunts et dettes financ. divers			
Emprunts et dettes financ. divers			
Avanc. & cptes reçus/com en cours			
Av. & ac. reçus s/com. en cours			
Dettes fournisseurs & cptes rattachés			
Dettes fournisseurs & cptes rattachés			
Dettes fiscales et sociales			
Dettes fiscales et sociales			
Dettes sur immo. et cptes rattachés			
Dettes sur immo. & cptes rattachés			
Autres dettes			3 643,26
Autres dettes			3 643,26
<i>Charges à Payer (.)</i>	46860001		3 643,26
Produits constatés d'avance			
Produits constatés d'avance			
TOTAL (IV)		3 332,17	3 643,26
Ecarts de conversion passif (V)			
Ecarts de conversion passif			
TOTAL GENERAL (I à V)		9 042,84	10 302,83

Impression provisoire

UNAFAM_79_Deux-Sèvres	Compte de résultat	N° Siret	78436348309999
		NAF (APE)	
		N° Identifiant	
		Période du	01/01/25
	Document fin d'exercice	au	31/12/25
		Tenue de compte :	EUR

© Sage - Sage 100cloud Comptabilité Premium 7.01 Date de tirage 08/06/26 à 11:56:37 Page : 1

Détail des postes		Au 311225	Au 311224
CHARGES D'EXPLOITATION			
Coût d'achat des marchandises			
Achats de marchandises			
Variations de stocks de march.			
Consommation exercice /tiers		24 503,81	22 038,64
Achats matières premières			
Achats Ouvrages L'Artésienne	60100001		315,18
Achats autres approvisionnements			
Variation de stocks Mat./approv.			
Autres achats et charges externes			
Fourn Entretien et Petit Equipement	60630001	1 727,00	1 019,01
Fournitures Administratives	60640001	280,59	310,20
Locations Immo. Salle de Réunion	61322001	310,00	134,35
Locations Mobilières	61350001	979,63	772,43
Entretien et réparation	61500001	59,95	
Formation	61700001	1 250,00	250,00
Documentation générale	61810001	85,38	36,00
Abonnements	61820001	614,00	
Documentation techniques	61830001	15,62	
Frais de colloques et séminaires	61850001	340,00	
Honoraires médico-sociaux	62261001	8 490,00	8 410,00
Annonces et insertions	62310001	1 099,50	
Catalogues et Imprimés	62360001	1 199,52	1 436,24
Divers Pourboires, dons courants..	62380001	150,00	288,00
Transports divers (coursier...)	62480001	95,65	58,80
Voyages et déplacements	62510001	88,20	4 208,03
Voyages et dép. Frais Kilométriques	62512001	4 087,28	455,12
Frais de missions Diverses	62560001	599,85	737,73
Frais de missions Hôtel/Restaurant	62561001	1 975,16	2 409,72
Frais de réceptions	62570001		190,47
Affranchissements	62630001	131,22	11,38
Téléphone	62650001	812,02	753,18
Services bancaires	62780001	1,75	4,00
Autres frais extérieurs	62820001	111,49	238,80
Impôts, taxes et vers. assimilés			
Impôts, taxes et vers/ assimilés			
Charges du personnel			
Salaires et traitements			
Charges sociales			
Dotations aux amortis. & provisions		470,15	198,53
Amort. sur immobilisations			
Dotation amt. immos corp. incorp.	68110001	470,15	198,53
Provis. sur immobilisations			
Provis. sur actif circulant			
Amort. pour risque et charges			
Autres charges		184,20	348,15
Autres charges			
Cotisations vie statutaire	65860001	184,20	348,15
TOTAL I		25 158,16	22 585,32
QUOTES-PARTS RESULTATS /OP COM (II)			

Impression provisoire

Détail des postes			Au 311225	Au 311224
Quotes-parts résultats/op comm.				
CHARGES FINANCIERES (III)				
Dot. aux amort. & aux provisions				
Intérêts et charges assimilées				
Différences négatives de change				
Charges nettes/cess. mob. de plac.				
CHARGES EXCEPTIONNELLES (IV)				
Sur opérations de gestion				
Sur opérations en capital				
Dotations aux amort. & provis.				
PARTICIP. SALARIES EXPANSION (V)				
Partic. salariés Expansion				
IMPOTS SUR LES BENEFICES (VI)				
Impôts sur les bénéfices				
solde créditeur				4 216,33
Bénéfice				4 216,33
TOTAL GENERAL (CHARGES)			25 158,16	26 801,65

Impression provisoire

UNAFAM_79_Deux-Sèvres	Compte de résultat	N° Siret 78436348309999
		NAF (APE)
		N° Identifiant
		Période du 01/01/25
		au 31/12/25
		Tenue de compte : EUR
Document fin d'exercice		

© Sage - Sage 100cloud Comptabilité Premium 7.01 Date de tirage 08/06/26 à 11:56:39 Page : 3

Détail des postes			Au 311225	Au 311224
-------------------	--	--	-----------	-----------

PRODUITS D'EXPLOITATION				
Montant net Chiffre d'affaires (A)				
Ventes de marchandises				
Production vendue (B&S)				
			14 359,74	33 892,90
Autres produits d'exploitation (B)				
Production stockée				
Production immobilisée				
Subventions d'exploitation				
Subv CPAM 74110001 1 370,00 1 500,00				
Subv Etat ARS 74150001 2 129,00 2 100,00				
Subv des communes 1 74170001 700,00 1 686,00				
Subv des communes 2 74171001 1 136,00				
Subv des communes 3 74172001 150,00				
Subv des départements 74180001 14 322,00				
Subv CAF 74200001 6 424,00				
Autres Subventions Exploitation 74410001 730,00				
Troubles Psychiques Fonds CNSA 74740001 1 269,75 2 417,99				
Mieux communiquer Bipolaire CNSA 74750001 1 262,61				
Aide entre région/départements ARS 74881001 209,38 148,91				
Reprise /prov. & transferts charge				
Autres produits				
Produits Divers Gestion Courante 75800001 6 133,00 4 564,00				
Sensibilisations 75811001 724,00 3 840,00				
Reversement Mécénat 75862001 4 750,00				
Part. Groupe de Paroles 1 75871101 1 383,00				
TOTAL (A+B)			14 359,74	33 892,90
QUOTES-PARTS RESULTATS /OP COM (II)				
Quotes parts résultat/op. comm.				
Autres Contributions Financières 75510001 893,44 500,00				
Contributions UDAF 75511001 500,00 500,00				
393,44				
PRODUITS FINANCIERS (III)				
De participations				
D'autres valeurs mobil. & créances				
Autres intérêts et produits assim.				
Reprise/provis. & transf. charges				
Différ. positives de change				
Prod. nets/cess. val. mobil. plac.				
PRODUITS EXCEPTIONNELS (IV)				
Sur opérations de gestion				
Sur opér. de capital, cess. actifs				
Sur opér. de capital, subv. d'inv.				
Autres opér. de capital				
Reprises/prov. & transf. de charges				
Solde débiteur			948,90	

UNAFAM_79_Deux-Sèvres	Compte de résultat	N° Siret 78436348309999
		NAF (APE)
		N° Identifiant
		Période du 01/01/25
		au 31/12/25
		Tenue de compte : EUR
Document fin d'exercice		

© Sage - Sage 100cloud Comptabilité Premium 7.01 Date de tirage 08/06/26 à 11:56:40 Page : 4

Détail des postes			Au 311225	Au 311224
-------------------	--	--	-----------	-----------

Perte			948,90	
TOTAL GENERAL (PRODUITS)			16 202,08	34 392,90

Un Trophée du bénévolat pour Philippe Brilouet !

Ancien Délégué Départemental de l'UNAFAM 79 et bénévole toujours actif, Philippe Brilouet était récompensé le vendredi 5 décembre 2025 d'un Trophée du bénévolat, à Niort. Une récompense amplement méritée pour l'un des bénévoles les plus investis de la Délégation ! Retrouvez ici son compte-rendu de cette soirée inoubliable.

Et si les illuminations de Noël scintillaient cette année dans les salons de l'Hôtel de Ville, au travers des 18 associations présentes ?

C'est un peu l'impression qu'ont partagé les 200 personnes rassemblées pour cette cérémonie dédiée à celles et ceux qui, par leur engagement quotidien, font vivre la solidarité, l'entraide et le lien social sur notre territoire.

Dans une ambiance chaleureuse et profondément humaine, les lauréats mis à l'honneur ont, sans hésitation, dédié leurs trophées aux bénévoles de leur association. Tous ont insisté sur une évidence : on donne beaucoup dans le bénévolat, mais on reçoit tout autant.

Un hommage appuyé a aussi été rendu aux conjoints, ces soutiens souvent discrets mais essentiels, qui accompagnent et rendent possible cet investissement au service des autres.

Oui, en ce jour mondial du bénévolat, les lumières de Noël semblaient scintiller un peu plus fort, portées par les témoignages, la gratitude et la fierté partagée.

Un grand merci aux organisateurs pour cette reconnaissance qui met en valeur la richesse du tissu associatif local.

Un immense merci affectueux également à la déléguée de l'UNAFAM 79 d'avoir proposé ma candidature.

Ce trophée, je souhaite le dédier à tous les bénévoles de l'UNAFAM dont l'engagement, la bienveillance et la persévérance donnent tout son sens à notre action.

Enfin, un merci tout particulier aux 10 personnes qui m'ont accompagné lors de cette remise de prix. Leur présence a rendu ce moment encore plus chaleureux et inoubliable.

Philippe Brilouet

Les remerciements de la Déléguée

Au nom de toute l'équipe d'hier et d'aujourd'hui, sans oublier ceux qui nous ont quittés, un IMMENSE MERCI à toi Philippe !

L'UNAFAM 79 ne serait pas ce qu'elle est devenue si

tu n'avais pas montré le chemin et les étoiles qui brillent en chacun d'entre nous.

Je ne serai pas là aujourd'hui pour valoriser l'incroyable

aventure de la pair aidance malgré des moments Ô combien douloureux.

Nadine Béal

Photos : N.B



VIE DE LA DÉLÉGATION

La Grande cause nationale dédiée à la santé mentale prolongée en 2026



Le Gouvernement a décidé de prolonger en 2026 la Grande cause nationale dédiée à la santé mentale.

La priorité indiquée par le Gouvernement sera de faire de la santé mentale une **réalité tangible dans la vie quotidienne de chacun**, en appuyant davantage les initiatives locales, en faisant mieux circuler les repères et les ressources pour trouver de l'aide, et en intégrant pleinement la santé mentale dans l'ensemble des politiques publiques, de l'éducation à l'aménagement urbain en passant par le travail et les services publics.

« L'objectif est d'aller plus loin : renforcer la coordination interministérielle, amplifier le soutien aux familles, aux associations et aux territoires, et poursuivre l'élan collectif qui a émergé en 2025 », indique le Gouvernement.

En 2025, plus de 3 000 événements ont été organisés en régions et plus de 900 actions labellisées pour sensibiliser à la santé mentale. Associations, professionnels, collectivités, familles et patients, sous la coordination du ministère chargé de la Santé et avec l'implication de toutes les administrations, se sont engagés pour libérer la parole, décomplexer les conversations et promouvoir l'écoute et l'inclusion dans tous les pans de la société.

Dans les Deux-Sèvres, notre événement « En voiture Pysmone », faisait partie des actions labellisées en 2025.

Qu'est-ce que la santé mentale ?

La santé mentale est « un état de bien-être qui permet à chacun de réaliser son potentiel, de faire face aux difficultés normales de la vie, de travailler avec succès et de manière productive, et d'être en mesure d'apporter une contribution à la communauté », selon l'Organisation mondiale de la santé (OMS).

A noter : Psycom, l'organisme public dédié à la santé mentale, rappelle qu'il n'existe pas une manière unique de définir la santé mentale. Elle correspond à l'état psychologique ou émotionnel de la personne à un moment donné. L'équilibre entre les ressources mobilisables pour se sentir bien et les obstacles rencontrés dans l'existence, peut être rompu, puis rétabli.

Plus d'informations :

- <https://collectif-sante-mentale.org/grande-cause/>
- <https://www.info.gouv.fr/grand-dossier/parlons-sante-mentale>
- <https://www.psycom.org/>

Besoin d'aide ?

De nombreuses lignes d'écoute existent (3114, Numéro National de Prévention du Suicide ; Nightline, ligne d'écoute pour les étudiants, SOS Amitié...).

Dans tous les cas, ne restez pas isolé. Vous pouvez vous rapprocher de votre médecin généraliste ou du Centre Médico Psychologique près de chez vous.

En cas d'urgence, contactez le 15. Mieux vaut les appeler pour rien, que les appeler lorsqu'il est déjà trop tard.

10 chiffres clés sur la santé mentale

13 MILLIONS DE PERSONNES CONCERNÉES EN FRANCE	N°1 DES ARRÊTS MALADIE LONGUE DURÉE	1 ÈRE CAUSE DE HANDICAP DANS LE MONDE
1 ÈRE CAUSE DE MORTALITÉ DES 15-35 ANS	1 SUICIDE TOUTES LES HEURES	
1 SUICIDE D'AGRICULTEUR TOUS LES 2 JOURS EN FRANCE	41% DES ÉTUDIANTS AVEC DES TROUBLES ANXIEUX ET/OU DÉPRESSIFS	
163 MILLIARDS D'EUROS COÛTS DIRECTS & INDIRECTS	1 ÈR POSTE DE DÉPENSES DE L'ASSURANCE MALADIE : LA PSYCHIATRIE	

Et si la santé mentale était enfin vue pour ce qu'elle est : une composante essentielle de notre santé ? Et si parler de santé mentale devenait aussi naturel que de parler de santé physique ?

Pour une psychiatrie sans violence : l'Unafam publie un Manifeste pour l'abolition de la contention



C'est l'un des combats forts portés par notre association à l'échelle nationale en 2025, et qui se poursuit aujourd'hui : la publication du Manifeste de l'Unafam pour l'abolition de la contention en psychiatrie.

Malgré un encadrement légal fixé depuis 2016 pour en limiter l'usage, chaque année, 8 000 personnes sont encore attachées par des sangles sur un lit dans des services hospitaliers psychiatriques, ou immobilisées à l'aide d'une camisole. Or, la contention n'est pas un soin. Elle porte atteinte à la dignité des personnes, fragilise la relation thérapeutique et n'a pas sa place dans une psychiatrie respectueuse des droits humains.

Des alternatives existent. Elles reposent sur l'écoute, la prévention, l'accompagnement et le respect. Plusieurs pays, ainsi que certains services hospitaliers en France, ont déjà démontré qu'un autre modèle est possible.

À travers ce manifeste, l'Unafam appelle à une transformation en profondeur du système psychiatrique, pour améliorer la qualité des soins dans le respect des droits fondamentaux.

Ce manifeste est aujourd'hui porté dans les Délégations, par les représentants des usagers nommés par l'Unafam, auprès des établissements pratiquant la contention, afin de faire connaître ces alternatives et engager le dialogue.

Parlons-en, mobilisons-nous tous ensemble !

Pour lire le manifeste : <https://www.unafam.org/sinformer/actualites/pour-une-psychiatrie-sans-violence-lunafam-publie-un-manifeste-pour-labolition>

ACTIONS EN FAVEUR DES FAMILLES

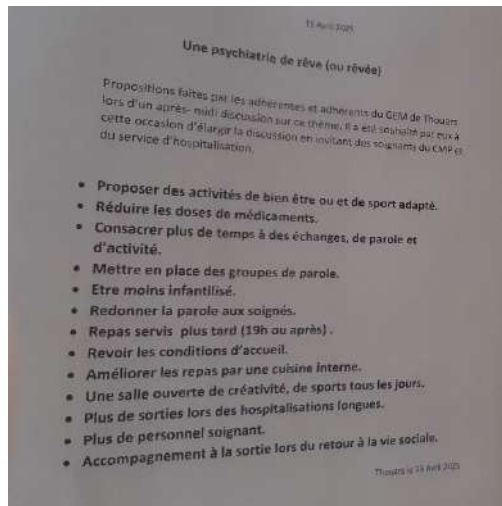
ASSEMBLEE ANNUELLE 2025 – SAMEDI 14 JUIN 2025 - "Ensemble pour une Psychiatrie de rêve ! Et si le soin passait aussi par la culture ?"

Ce thème a permis d'exposer quelques-unes des magnifiques œuvres réalisées par des personnes confrontées à des troubles psychiques, qui se sont aussi exprimées sur l'apport de l'Art dans leur parcours de rétablissement. Nous les remercions chaleureusement.



Nous tenons à remercier également l'ensemble de nos intervenants, dont M. Olivier Boutaud, Directeur de la Psychiatrie, de l'Action sociale et des Affaires Culturelles, mais aussi l'association Nez C'Air, un atelier clown co-animé au CH Niort par Laurence Fort, infirmière au Réseau Rehab.

Vous étiez environ 60, adhérents et partenaires à avoir répondu présent. Merci !



Le retour du GEM de Thouars sur ce thème.



L'équipe de bénévoles de l'Unafam 79 (presque) au grand complet ! Photos :C.C



A gauche, Nathalie Micou a témoigné des bienfaits de "jouer" au clown dans son parcours de rétablissement, avec l'association Nez C'Air.

M. Olivier Boutaud, Directeur de la Psychiatrie, de l'Action sociale et des Affaires Culturelles au CH Niort (au premier plan ci-dessous) a répondu présent à notre invitation.



ACTIONS EN FAVEUR DES FAMILLES

Découvrez nos groupes de parole

Le groupe de parole offre un lieu d'échange et d'écoute aux personnes (parents, frères et sœurs, conjoints, enfants, amis) vivant avec une personne souffrant de troubles psychiques.

En Deux-Sèvres, nous avons 6 groupes de parole (2 à Niort, 2 à Parthenay, 1 à Bressuire, 1 à Melle).

Le groupe de parole est animé par un psychologue et coordonné par un bénévole de l'Unafam en tant que « pair aidant famille ».

Une rencontre avec l'Unafam 79 est à prévoir avant toute inscription, pour vérifier que le groupe de parole correspond bien aux attentes de la personne.

Pour les frères et sœurs, l'UNAFAM Nouvelle-Aquitaine propose un groupe de parole en visio, qui se déroule une fois par mois.

Infos : nouvelle-aquitaine@unafam.org

CONTACTER LES BÉNÉVOLES DE
VOTRE DÉLÉGATION DÉPARTEMENTALE



Illustration de la page précédente

*Donnez-vous une chance !
Osez pousser la porte !*

« Cela me permet une pause, je me sens redynamisé par le partage. En apprenant de nouvelles façons de faire, j'ai pu renouer le dialogue avec mon proche tout en me préservant. »

Plaquette réalisée avec le soutien de :



Février 2020

Réalisation C. Courineux et Délégation Unafam Nouvelle-Aquitaine
nouvelle.aquitaine@unafam.org - 05 45 95 30 38

Impression : Rapid Flyer



UNION NATIONALE DE FAMILLES ET AMIS DE PERSONNES
MALADES ET/OU HANDICAPÉES PSYCHIQUES

POUR FAIRE FACE
ENSEMBLE À LA
MALADIE PSYCHIQUE
DE NOS PROCHES



REJOIGNEZ
UN GROUPE
DE PAROLE
UNAFAM

Siège national : 12, villa Compoint - 75017 PARIS - 01 53 06 30 43

www.unafam.org

Association reconnue d'utilité publique

Ci-dessus : le flyer de Groupe de Parole Unafam

Nouveau : un café rencontre à Airvault



Depuis quelques semaines, un café rencontre est en expérimentation à Airvault, grâce à notre bénévole Laëtitia.

Dès la rentrée prochaine, celui-ci sera ouvert à tous, adhérents ou non à l'Unafam, afin que les personnes ayant dans leur entourage une personne concernée par un trouble psychique puissent sortir de l'isolement et échanger en toute convivialité.

En parallèle, nous sommes en cours de réflexion concernant le café rencontre existant déjà à Niort, d'abord destiné aux anciens participants des groupes de paroles, afin de l'ouvrir également plus largement.

Retour sur nos formations pour les aidants

En 2025 et début 2026, la délégation 79 a organisé deux formations pour les aidants :

- Une formation « Adapter sa communication avec un proche souffrant de troubles bipolaires », sur une journée et demi en septembre 2025 à Niort
- Une journée d'information sur les troubles psychiques en mars 2026 à Parthenay.

Ces journées font partie de l'offre de formation aux aidants proposée par l'UNAFAM. Elles sont destinées aux proches aidants pour sortir de l'isolement, acquérir des informations sur la maladie psychique de son proche et apprendre des savoir-faire et savoir-être pour mieux communiquer et faire face dans la durée à la maladie.

Le nombre de participants et les évaluations positives nous encouragent à reconduire ces journées.

Aussi en septembre 2026 est prévue de nouveau à Niort une formation « **Adapter sa communication avec un proche souffrant de troubles bipolaires** ».

Les participations à nos formations sont gratuites mais l'inscription est obligatoire (et engage pour la durée des formations). Un échange est à prévoir au préalable avec un.e bénévole de la délégation avant toute inscription, afin de savoir si cela correspondra bien aux attentes et besoins du proche aidant (et proposer des alternatives correspondant à la situation si besoin).

Ces formations sont coanimées par une psychologue et une bénévole Unafam formée à l'animation de cette journée, elle-même concernée par la maladie psychique d'un proche.

Renseignements et inscriptions par mail uniquement : deux-sevres@unafam.org

En complément des formations, nous vous invitons également à suivre gratuitement les modules de formation en ligne, accessible sur notre plateforme : <https://formaidants.fr> (un compte gratuit doit être créé).

Informations sur les formations : <https://www.unafam.org/se-former/des-formations-pour-soutenir-l'entourage-familial>

Nouvelles permanences au Centre hospitalier Nord Deux-Sèvres



Depuis plusieurs années, l'UNAFAM assure une permanence le 1er jeudi de chaque mois de 10h à 12h à l'espace des usagers du **site de Faye l'Abbesse**.

Les nouveaux représentants des usagers (RU) qui ont pris leurs fonctions en décembre 2025 ont décidé de tenir une permanence le 1er vendredi de chaque mois de 14h à 16h30, également sur le **site de Faye l'Abbesse**.

Depuis le 15 avril 2026, l'UNAFAM assure une permanence à la cafétéria du bâtiment de psychiatrie adulte du **site de Thouars** les 3ème mercredi de chaque mois (cf photo).

L'accès à cette cafétéria n'est actuellement possible qu'au personnel, aux patients et à leur famille, le bâtiment n'étant pas en accès libre.

Par contre, les plans de reconstruction / rénovation du site de Thouars prévoient un accès libre à la cafétéria depuis l'entrée du futur bâtiment principal. Mise en service prévue en 2028.

Patrick Moisan

Laëtitia, notre bénévole, est présente avec Patrick pour accueillir les familles lors de la nouvelle permanence sur le site de Thouars. Rdv tous les 3e mercredis du mois !

Photo : P.M

Ouverture d'un Centre de formation régional BREF à Poitiers

En janvier 2026, le Centre hospitalier Henri Laborit de Poitiers a été retenu en tant que centre formateur régional BREF, pour un financement par l'Agence Régionale de Santé Nouvelle-Aquitaine dans le cadre de l'appel à projets FIOP dédié au déploiement des innovations en région.

Piloté dans les Deux-Sèvres par le réseau REHAB (réhabilitation psychosociale) du CH Niort, le programme BREF propose aux familles de s'informer sur la maladie psychique dont souffre leur proche, faire face sur le long terme en s'appuyant sur des ressources, comme l'UNAFAM.



Créé par le CH Le Vinatier de Lyon, en partenariat avec l'UNAFAM, ce programme de psychoéducation est court, sur 3 séances d'une heure, plutôt destiné aux familles en début de parcours, afin de ne pas laisser la famille et le patient dans l'errance, mais aussi de leur proposer d'être soutenus et accompagnés dans la durée.

Depuis sa création il y a 4 ans, ce programme s'est grandement développé, en particulier dans les Deux-Sèvres. En 2025, nous avons ainsi réalisé 22 séances. L'ouverture d'un centre formateur régional en Nouvelle-Aquitaine va sans doute impacter encore davantage le nombre de séances proposées aux familles sur le département.

Pour diffuser ce programme, les bénévoles de l'Unafam, comme les professionnels impliqués sont formés. Aussi, 3 bénévoles vont suivre la formation le 10 juillet 2026 à Poitiers, s'ajoutant ainsi aux 8 bénévoles réalisant déjà des entretiens BREF.

Pour nous aider dans cette transition, l'Unafam Nouvelle-Aquitaine a recruté une Coordinatrice régionale BREF, Béatrice Bodin, qui a pris ses fonctions le 1^{er} juin 2026. Nous lui souhaitons la bienvenue !

Merci également aux bénévoles pour leur engagement qui permet à ces familles d'obtenir rapidement des connaissances pour mieux comprendre la maladie et obtenir du soutien sous forme de pair-aidance.

Rappel : la bibliothèque de l'Unafam 79 est ouverte !



Nous vous rappelons que depuis plusieurs mois, la bibliothèque de l'Unafam 79 est fonctionnelle.

Pour tous les adhérents, il est ainsi possible d'emprunter gratuitement des ouvrages auprès de la délégation. Plus de 250 livres vous attendent à Niort dans le local de l'UNAFAM !

Elle est organisée par grands thèmes : santé mentale, roman, théâtre, philosophie, société, divers, BD, revue.

N'hésitez pas à contacter notre bénévole référente par mail : clairemorisset79@gmail.com

La durée d'emprunt maximum est de **deux mois** pour que chacun puisse bénéficier des livres. Bonnes lectures à tous !

Projet d'habitat inclusif à Bressuire : les travaux commencent enfin !

Initié par l'Unafam 79 et porté par l'Adapéi 79, le projet d'habitat inclusif se concrétise enfin, après presque 10 ans de travail. L'ouverture est prévue au second trimestre 2027.

Janine Michel, bénévole et figure de proue du projet avec Jeanne Deslandre pour l'Unafam, revient sur ce projet qui a mobilisé beaucoup d'énergie, mais qui va enfin voir le jour.



Photo : Adapéi 79

En octobre 2017, des personnes en souffrance psychique du Nord Deux-Sèvres ont répondu à une enquête de l'Agence Régionale de Santé (ARS) sur leurs besoins essentiels. Après l'accès aux soins, ils ont parlé de leurs conditions d'habitat insatisfaisantes : certains vivaient encore chez leurs parents vieillissants, d'autres ont eu des expériences négatives dans un logement autonome, d'autres ont essayé de vivre en structure mais n'ont pu s'y adapter.

Bénévole UNAFAM et mère d'un fils souffrant de troubles schizophréniques, j'avais connu une expérience d'habitat inclusif à Saint-Amand-sur-Sèvre entre 2013 et 2017 où des malades psychiques ont réussi à vivre ensemble dans la bienveillance, le respect de règles de vie partagées avec la présence d'une animatrice qui soutenait le lien social. Ils allaient mieux et pouvaient même être dans la pair-aidance. L'idée a germé...

En cette fin d'année 2017, la commission immobilière de la paroisse avait décidé de mettre en vente le presbytère, situé en centre-ville, en privilégiant une vente pour un projet social. La visite des lieux nous a convaincu que cet espace de vie protecteur, ouvert sur la cité, était tout à fait adapté à un habitat inclusif.

L'UNAFAM se doit d'être une force de proposition pour aider ses proches à trouver des structures qui correspondent à leurs besoins ; elle n'a pas vocation à les gérer.

Avec Jeanne Deslandre et ensuite Martine Chargé-Baron, bénévoles locales à l'UNAFAM, nous nous sommes rapprochés de l'ADAPEI qui accompagne aussi des malades psychiques à Bressuire.

Elle gère le Groupe d'Entraide Mutuelle (GEM) depuis 20 ans ainsi que le SAMSAH, le SAVS et un ESAT spécifique à Chiché.

L'UNAFAM, initiatrice du projet, parallèlement aux échanges avec l'ADAPEI, a recherché un bailleur social pour les travaux de rénovation. Soliha a répondu positivement.

Le Conseil d'administration de l'ADAPEI a accepté d'être le gestionnaire de cet Habitat Inclusif, nous les en remercions vivement.

Merci aussi, à la commune de Bressuire, à l'Agglo 2B, au Conseil Départemental, au Conseil Régional, à Soliha, à l'ARS et à tous les financeurs d'avoir soutenu ce projet qui permettra à 8 personnes de vivre dans un milieu aidant, au coeur de la cité avec tous les services de proximité leur permettant de trouver leur place dans la société.

Janine Michel

Bilan du Conseil Territorial de Santé : l'importance des instances de Démocratie en Santé

« La santé mentale, c'est l'affaire de tous, parce qu'elle touche chacun d'entre nous, directement ou à travers nos proches ».

Après 5 ans passés à la Présidence de la Commission spécialisée santé mentale du Conseil Territorial de Santé (instance de l'Agence Régionale de Santé, présent dans chaque département), Philippe Brilouet dresse le bilan.

Au terme de ces cinq années de Présidence, de la commission santé mentale, pour l'UNAFAM il est temps de dresser un bilan sincère. Oui, une volonté forte d'améliorer l'accès aux soins a été portée.

Oui, des avancées ont eu lieu :

- Des coopérations renforcées, meilleure interconnaissance des acteurs (PJJ, SPIP, Escalé, Appui&vous, GPA, ADAPEI, UDAF, Autisme, IME Vilaine...)
- Présentation et promotion de l'ETP (Education thérapeutique du patient)
- Présentation d'un nouveau dispositif CEISP (Collectif d'entraide insertion sociale et professionnelle) - lire article

page suivante

- Des initiatives nouvelles, nous pensons aux actions de sensibilisation innovantes, comme "En Voiture Psymone", qui a permis d'aller au-devant du public et de faire évoluer les regards sur la santé mentale.
- La prévention suicide avec le 3114 et Vigilans ainsi que le programme « Sentinelle »
- Le renforcement des outils de psychoéducation « BREF »
- La reconnaissance et l'intégration progressive des médiatrices de santé pair dont l'apport de leur savoirs expérientiels est bien perçu au sein des équipes contribuant à transformer les pratiques
- Une meilleure prise en compte de la santé mentale sur notre territoire. L'implication des 5 CLS (contrats locaux de santé) qui ont intégré la santé mentale dans leurs réflexions, à défaut de CLSM sur leur territoire respectifs ;
- Actons la mise en place des 3 CLSM (Conseils locaux de santé mentale) sur le département : Niortais, Bressuirais, Thouarsais.

Le SEGUR de la santé (financement) va permettre la construction de nouveaux locaux pour la psychiatrie à Thouars et à Niort, permettant un meilleur accueil pour les patients ainsi qu'une amélioration des conditions de travail des personnels. Nous saluons les renforts apportés par le CHU de Poitiers qui doivent se poursuivre et s'amplifier.

Le travail avec le PTSM (Projet Territorial de Santé Mentale) et sa coordinatrice dans l'élaboration des Fiches-action permettent l'accès des personnes concernées à des parcours de santé et de vie de qualité et sans rupture.

Mais nous devons aussi le dire clairement : cet accès aux soins reste encore insuffisant. Trop de personnes et de familles se heurtent à des délais, à des ruptures de parcours, à un accompagnement encore trop fragile ou inégal.

Pour nos proches, le quotidien reste souvent complexe, fait d'attentes, d'incertitudes, et parfois de découragement.

Et pourtant, malgré ce contexte exigeant, vous avez tenu.

Professionnels, bénévoles, partenaires : dans un contexte de tensions en effectifs, vous avez continué à être présents, à accompagner, à inventer des solutions, à maintenir du lien là où il risquait de se rompre.

C'est cela aussi, notre bilan : une capacité collective à ne pas renoncer. Alors merci. Merci pour votre engagement, votre ténacité, votre sens du service.

Mais ce constat nous oblige. À l'heure où notre mandat s'achève, nous lançons un appel : il faut poursuivre, renforcer, amplifier.

Nous avons besoin de nouvelles énergies, de nouveaux regards, de personnes prêtes à s'impliquer pour faire évoluer concrètement les choses. Parce que rien n'est acquis.

Mais parce que tout reste possible, dès lors que l'on agit ensemble. Le relais est à prendre. À vous de continuer à faire vivre cette ambition.

Philippe Brilouet

Ouverture d'un groupe de parole dédié pour les personnes concernées par un trouble psychique

Dans la continuité de l'évolution nationale qui intègre au sein de l'association des personnes concernées par un trouble psychique, en lien avec le groupe de travail national « Faire ensemble » et pour répondre à un besoin présent sur le territoire, l'Unafam 79 a ouvert il y a quelques semaines un groupe de parole dédié pour les personnes vivant avec un trouble psychique.

Ce groupe de parole, mensuel, se déroule au sein des locaux de la délégation départementale. Coordonné par une bénévole et animé par une Médiatrice de Santé Pair, il s'agit d'évaluer dans les prochains mois les axes d'amélioration selon le profil des participants et leurs contraintes éventuelles (mobilité, difficultés à venir à chaque séance...).

GEM de Bressuire : 20 ans... ça se fête !



Le Groupe d'Entraide Mutuelle (GEM) « Espoir et Vie » de Bressuire célèbre cette année ses 20 ans. L'anniversaire est prévu le vendredi 12 juin 2026 et sera placé sous le signe du partage et de la convivialité.

Cette journée sera l'occasion de mettre en lumière les valeurs portées par le GEM : entraide, respect, inclusion et solidarité.

Pour rappel, les GEM sont un outil d'insertion dans la cité, de lutte contre l'isolement et de prévention de l'exclusion sociale de personnes en grande fragilité.

Ils ont été créés suite à la loi du 11 février 2005 pour l'égalité des droits et des chances, la participation et la citoyenneté des personnes handicapées.

Pair-aidance et co-gestion : le pari novateur du CEISP 79

Le Collectif d'Entraide Mutuelle et d'Insertion Socio Professionnelle (CEISP 79) ouvre une voie novatrice dans les Deux-Sèvres.

Inspiré du modèle international des « Clubhouses », ce lieu non-médicalisé propose de « Se Reconstruire, Ensemble ». Présentation.

Le dispositif s'adresse aux adultes touchés par des troubles psychiques, cognitifs ou neurodéveloppementaux (TND, TSA, TDA...), qu'ils détiennent ou non une reconnaissance de la qualité de travailleur handicapé (RQTH).



Sa force réside dans une co-gestion réelle où les membres et les professionnels pilotent le projet côte à côte. Le bureau décisionnel reflète cette parité avec au moins six membres siégeant aux côtés de six partenaires, dont l'UNAFAM. Ici, la pair-aidance est le moteur.

Pour la première année, l'équipe se composera : d'une direction, d'une chargée d'insertion professionnelle qui interviendra en coordination avec la plateforme Emploi Accompagné, d'un chargé de recherche de partenariats et de financement. A terme, un ou une médiatrice santé paire et des chargés de cogestion rejoindront l'équipe. Des interventions d'une médiatrice santé-pair auprès du collectif sont déjà mises en oeuvre depuis l'ouverture du CEISP.

L'encadrement privilégie le partage d'expériences et la « culture du témoignage ».

Les objectifs sont clairs : briser l'isolement en créant une communauté, soutenir l'autodétermination et accompagner l'insertion, que ce soit vers le bénévolat, la formation ou le retour à l'emploi.

La participation est souple et « à la carte », en totale complémentarité avec les structures existantes comme les Groupes d'Entraide Mutuelle (GEM).

Le collectif est ouvert tous les jours de la semaine et vise l'accueil de ses 50 premiers membres en 2026.

Parce qu'il est parfois difficile pour nos proches de faire le premier pas (« l'aller vers »), il est essentiel de les encourager à découvrir ce nouveau lieu ressource.



Installé provisoirement à **Chauray** (ESAT Tremplin Messidor, Parc d'activités les Colonnes Rouges, 40 Boulevard François Arago, 79180 CHAURAY).

Accessible par la ligne 1: arrêts ARAGO ou COLONNES (accès PMR). Parking gratuit devant l'ESAT.

Pour toutes informations, contactez Lise, Nathalie ou R. Krob (05.49.10.01.19) ou à l'adresse mail suivante : contact@ceisp79.org

ACTIONS DE DESTIGMATISATION ET DEFENSE DES INTERÊTS COMMUNS

AUPRES DU GRAND PUBLIC

- **Semaines d'Information sur la Santé Mentale « Pour notre santé mentale, réparons le lien social », du 6 au 19 octobre 2025**

A l'occasion de la 36e édition des Semaines d'Information sur la Santé Mentale (SISM), du 6 au 19 octobre 2025, de nombreux événements partout en France ont permis au grand public d'aborder et de mieux connaître la santé mentale et les troubles psychiques.

En Deux-Sèvres, plusieurs temps forts ont été organisés par l'Unafam ou en partenariat avec elle. Nous remercions le public qui a répondu présent à ces événements.



Ciné-débat à Moncoutant-sur-Sèvre

Dans le cadre des SISM, le CCAS de Moncoutant sous l'initiative de Monsieur Philippe Boulanger, élu et Maire délégué de La Chapelle St Etienne et membre du CLSM du Bocage Bressuirais, a organisé une table ronde après la projection du film "La vie de ma mère" sur le sujet de la bipolarité.

Ce film a été diffusé le 9 octobre et plus de 60 personnes y ont assisté et le débat était très intéressant et vivant.

Bérangère Dabin

De gauche à droite : M Boulanger, élu, Mmes Boutheiller et Baudet, Infirmières au CMP de Bressuire, Bérangère, bénévole représentant l'UNAFAM et son mari Vincent Dabin, concerné par des troubles bipolaires, qui a témoigné.

Une journée consacrée à la santé mentale à Melle

Pour la première fois, le 16 octobre 2025, à l'initiative de l'Union Départementale des CCAS, une journée sur le thème "Santé mentale : comprendre, accueillir, agir ensemble", s'est déroulée à Melle.

Celle-ci était organisée en deux parties : l'une dédiée aux professionnels, l'autre au grand public. L'Unafam 79 était partie prenante pour témoigner en tant qu'acteur essentiel du territoire.

Patrick Moisan, Adjoint à la Déléguée départementale, était au micro pour intervenir au cours de cette journée. Photo : N.B



Chorale "La clé des chants"

Plus de 120 personnes enthousiastes ont assisté à la prestation de la chorale "La Clé des Chants" du CH Niort. Composée de soignants et de soignés, elle a conquis le public par la qualité de son interprétation et la chaleur humaine qui s'en dégage.

Cerise sur le gâteau, les spectateurs ont visionné le clip de la chorale, un régal chargé d'émotions et d'humour.

À l'issue de la représentation, plusieurs choristes ont exprimé leur joie de chanter ensemble, soulignant combien cette activité leur fait du bien, leur permet de faire une pause dans le quotidien, de se ressourcer et de retrouver confiance à travers la musique et la cohésion du groupe.

Un grand bravo à l'ensemble des choristes et à leur chef de chœur pour ce moment vibrant de partage et d'humanité !

Philippe Brilouet

Spectacle « Clowns à quai »

Le lundi 13 octobre, la salle du Cloître du CH de Niort accueillait le spectacle "Clowns à quai", une représentation originale réunissant des personnes concernées par des troubles psychiques et des soignants, autour d'un même objectif : chausser le nez rouge pour rire et soigner ensemble.

Sous la direction de Laurence Fort et de son assistante artistique du collectif « Choeur2Clown », la troupe a démontré combien le langage du clown peut devenir un formidable outil d'expression, de lien et de transformation. À travers le jeu, le rire et la sensibilité, les participants ont partagé un moment de sincérité et d'humanité.

Ce projet s'inscrit pleinement dans une approche innovante du soin, où la créativité, la relation et le partenariat entre usagers et professionnels occupent une place centrale dans le processus de rétablissement. Laurence Fort a rappelé combien le soutien financier reste essentiel pour poursuivre cette belle aventure au service d'une société plus ouverte et inclusive.

Un moment fort, chaleureux et émouvant, salué par de nombreux applaudissements. Bravo les Clowns !

Philippe Brilouet

Exposition "L'art en partage" au Centre socio-culturel Champclairot-Champommier de Niort du 7 au 17 octobre 2025

Près de 25 personnes s'étaient données rendez-vous pour le vernissage de l'exposition de tableaux, un moment convivial et riche en échanges. Parmi les participants figuraient des artistes, des professionnels du soin, des membres de l'UNAFAM, ainsi que la Présidente du Centre Socioculturel, plusieurs membres du Conseil d'Administration et des familles venues découvrir les œuvres exposées.

Après quelques mots d'accueil, Patricia, médiatrice santé pair et exposante, a partagé avec émotion son expérience et la place essentielle que l'art a prise dans son parcours : « *L'Art a un énorme pouvoir pour construire et réparer les gens. Grâce à l'Art, j'ai à nouveau pu imaginer, créer. Grâce à la culture, j'ai à nouveau pu espérer, me respecter et commencer à exister.* »

Ses mots ont profondément touché l'assistance, rappelant combien la création artistique peut être un levier de reconstruction personnelle et collective.

Au nom de l'UNAFAM, un remerciement appuyé a été adressé à la Présidente du CSC pour son accueil et pour la mise à disposition de cette belle salle d'exposition, un espace qui favorise la rencontre, le dialogue et le partage d'expériences.

Un beau moment de partage, de rencontre et de reconnaissance mutuelle, où l'art s'est confirmé comme un véritable pont entre les mondes du soin, de la culture et de la citoyenneté.

Philippe Brilouet

- **Retour sur... la 5e édition d'« En voiture Psymone ! Le petit bolide de sensibilisation à la santé mentale »**

Du 18 au 29 mai 2026 s'est déroulée la dernière édition d'En voiture Psymone.

Malgré les fortes chaleurs, le petit bolide de sensibilisation à la santé mentale a rencontré son public ! Il faut attendre le bilan de cette 5e édition pour connaître le nombre de personnes touchées, mais une fois encore, Psymone est allé à la rencontre du grand public sur les marchés, dans les centres socio-culturels, mais aussi dans les lieux de passage comme Emmaüs et le Café MZ à Thouars.

Pour toucher le jeune public, nous sommes allés également dans les MFR et les lycées. A noter la date du mercredi 27 mai à Melle, où la journée s'est conclue avec un ciné-débat organisé au cinéma Le Méliès.

Encore une fois, la presse locale a largement relayé notre événement et nous avons renouvelé l'affichage dans les abribus de Niort. Afin d'avoir le maximum de visibilité, un affichage était également prévu dans les bus de Niort, à titre gracieux.



Nous remercions tous nos bénévoles et partenaires impliqués dans cet événement et sans qui cette reconnaissance n'aurait pas été possible. Et d'ores et déjà, le Collectif Psymone se tourne vers 2027 !



A gauche, inauguration le 19 mai 2026 à Bressuire, en présence de Martine Dos Santos, Déléguée régionale Unafam Nouvelle-Aquitaine, Emmanuelle Ménard, maire de Bressuire et Présidente de l'Agglo 2B et Magali Herissé, Vice-présidente de l'Agglo 2B en charge de la citoyenneté, de la prévention, de la santé publique et de la vie associative.

Au centre avec le micro : Nadine Béal, Déléguée départementale Unafam 79. Était également présente Hélène Garnier-Tardivel, Animatrice Territoriale référente Santé Mentale à l'ARS DT 79.

A droite, l'équipe de Psymone motivée le 22 mai 2025, au lycée Saint-Charles de Thouars !



Ci-dessous, Psymone s'est affichée dans les rues de Niort !



A droite : du monde présent à Niort le 26 mai 2026, place de la Brèche. Photos : C.C, A.D, J.S, JC Decaux



Les partenaires de Psymone :

Avec le soutien de l'Agence Régionale de Santé, de la Macif et de la CPAM des Deux-Sèvres. En partenariat avec le Projet Territorial de Santé Mentale (PTSM), Niort Agglo, l'Agglo 2B, les hôpitaux de Niort et du Nord Deux-Sèvres, l'UDAF 79, l'Adapéi 79, Tremplin Messidor, les mairies de Thouars et Bressuire, le Conseil Local de Santé Mentale du Bocage Bressuirais, les Contrats Locaux de Santé du Bocage Bressuirais, du Niortais, Tanlib, des communautés de communes Haut Val de Sèvre et Mellois en Poitou et du Pays de Gâtine, Promotion Santé Nouvelle-Aquitaine, Unis Cité, Appui & Vous 79, TCA 79, le 3114, Vigilans Poitou-Charentes, la MSA Poitou, les Groupes d'Entraide Mutuelle du département (Au fil de la Mosaïque, Espoir et Vie, Vent de l'Espoir, Au Gré du Vent, GEM l'Avenir, Echap'à Thouars).

• **Participation aux forums des associations**

Comme chaque année en septembre, nos bénévoles se sont rendus disponibles pour être présents aux différents forums des associations du département :

- Thouars
- Parthenay
- Melle
- Bressuire
- Niort

Nous étions également présents à la Fête des familles, organisé par l'UDAF 79 le 27 septembre 2025.

• **Participation à Vitalsport, en partenariat avec Decathlon**

Suite à une première collaboration lors de la 4^e édition « d'En Voiture Psymone », en mai 2025, le partenariat s'est poursuivi avec notre participation à Vitalsport, le 6 septembre 2025 à Niort.

Cet événement national, grand public et gratuit, permet aux personnes d'essayer différentes activités sportives. L'occasion également de sensibiliser à l'importance d'une pratique sportive, aussi bien pour sa santé physique... que psychique ! L'opportunité pour l'Unafam 79 de toucher un nouveau public pour échanger autour des questions de santé mentale.

ACTIONS DE DESTIGMATISATION ET DEFENSE DES INTERÊTS COMMUNS

AUPRES DES ETUDIANTS, PARTENAIRES, ELUS ET PROFESSIONNELS

- **Un programme multipartenarial pour favoriser le repérage précoce de risque suicidaire**



Le 6 novembre 2025, l'Unafam 79 était invitée à participer au programme multipartenarial du RéTS (Réseau Territorial de Sentinelles en Prévention du Suicide en Poitou).

Le RéTS a pour vocation de favoriser le repérage précoce de risque suicidaire et plus largement de promouvoir la santé mentale.

L'occasion de mieux comprendre le fonctionnement des Sentinelles et le repérage des situations de mal-être.

*Ci-contre, Philippe bénévole à l'Unafam, et Aline Dalstein, coordinatrice du Projet Territorial de Santé Mentale, étaient présents à cette journée.
Photo : N.B*

- **Forum « Mieux vieillir » à Saint-Maixent-L'Ecole le 25 novembre 2025**

Viellir en santé, c'est possible... à condition de préserver sa santé mentale. Afin de sensibiliser à la question de la santé mentale des séniors, l'Unafam 79 a participé au forum « Mieux Vieillir », une journée gratuite dédiée à la santé mentale et au bien vieillir, organisée par Appui&Vous Sud 79, avec de nombreux partenaires.

Au programme :

- 3 tables rondes
- Des ateliers autour du sommeil, de la mémoire, de la gestion des émotions, du lien social ...
- Des stands pour échanger avec des professionnels et découvrir des solutions concrètes

L'occasion d'échanger avec le grand public, mais aussi de tisser des liens avec les partenaires présents.

- **Sensibilisation auprès des bénévoles de Lire Ensemble**

Le 14 octobre 2025, l'Unafam a sensibilisé 12 bénévoles de l'association « Lire Ensemble », un dispositif de l'UDAF.

Lire Ensemble a pour objectif de permettre l'accès à la lecture pour tous, de lutter contre l'isolement des personnes en situation de vulnérabilité, de créer du lien social et de faire vivre la solidarité. Il propose une action de proximité, en s'appuyant sur un réseau de bénévoles qui anime des séances de lecture.

Aussi, il s'agissait d'outiller les bénévoles à la lecture auprès de personnes en situation de fragilité psychique, en leur apportant des connaissances, mais aussi les postures à adopter face à ce public.

Objectifs 2027

1. Maintenir le cap des missions essentielles en cours, Accueil, BREF, GP
2. Recruter de nouveaux bénévoles pour Melle, Parthenay, Thouars et Niort
3. Recruter un trésorier
4. Développer les « Cafés rencontre »
5. Poursuivre nos missions de représentation des familles dans les instances
6. Participer au CLSM et développer le « FAIRE ENSEMBLE »
7. Poursuivre Psymone sur la 6^{ème} édition
8. Poursuivre nos actions de sensibilisation dans les SISM

A l'heure où mon mandat s'achève, je lance un appel : POURSUIVRE, RENFORCER, AMPLIFIER ...

Nous avons besoin de nouvelles énergies, de nouveaux regards, de personnes prêtes à s'impliquer pour faire évoluer concrètement le travail en cours,

Parce que rien n'est acquis

Parce que tout est possible dès lors que nous agissons ENSEMBLE

Continuons à faire vivre cette ambition !



Nadine Béal

De juin 2025 à juin 2026

La Nouvelle République – 12 juin 2025

Le Courrier de l'Ouest – 21 juin 2025



Ensemble pour une psychiatrie de rêve

L'Union nationale des familles et amis de personnes malades et/ou handicapées psychiques (Unafam 79) organise son assemblée annuelle 2025 sur le thème « Ensemble pour une psychiatrie de rêve » ce samedi 14 juin à partir de 9 h 30 à Parthenay, au Domaine des Loges, pour penser autrement la psychiatrie. Expositions d'œuvres, témoignages sur le thème du rétablissement et de la psychiatrie de rêve, et présentation de l'atelier clown Nez Cs'Air.

Gratuit. Inscriptions :
79@unafam.org ou
tél. 05.49.78.27.35.



SANTÉ

« De plus en plus de jeunes souffrent psychologiquement »

Déléguée départementale de l'antenne des Deux-Sèvres de l'Union Nationale des Familles et Amis de personnes Malades et/ou handicapées psychiques (UNAFAM), Nadine Béal a évoqué samedi dernier à Parthenay, la hausse inquiétante des jeunes souffrant de problèmes psychologiques, voire psychiatriques.

Depuis quand dressez-vous ce constat plutôt alarmant ?

Nadine Béal : « Depuis plusieurs années. Depuis l'épidémie de Covid en 2020, notre association a constaté une augmentation très nette de personnes se plaignant de problèmes psychiques ou psychologiques. Cette problématique touche de plus en plus de jeunes, et on ne sait pas vraiment pourquoi. Est-ce lié aux réseaux sociaux ? Au manque de compassion ? On ne parvient pas vraiment à le définir. Mais on constate une souffrance mentale en nette augmentation chez les jeunes et cela arrive de plus en plus tôt. »

Et personne pour les prendre en charge ?

« Cette augmentation de la souffrance va de pair avec le manque de soignants à l'hôpital, le manque des professionnels. Cela pose en effet un problème. Les métiers de la santé mentale n'attirent pas dans le secteur public. Cette profession est souvent mal rémunérée. Dans le même temps, notre association reçoit de plus en plus de demandes d'aide. Nous accompagnons les familles. Mais nous allons aussi dans les entreprises. Nous n'avons jamais eu autant à nous investir que ces dernières années. »



Nadine Béal, déléguée départementale de l'Union Nationale des Familles et Amis de personnes Malades et/ou handicapées psychiques des Deux-Sèvres. PHOTO: CO

Avez-vous un peu d'espoir en l'avenir ?

« Le fait que la santé mentale ait été désignée Grande Cause nationale en 2025 permet de faire bouger les choses. Un peu. On en parle un peu plus. C'est moins tabou. Lors de notre action « En voiture Pysmone » qui s'est déroulée sur 12 au 24 mai dernier, nos adhérents et bénévoles ont rencontré de nombreuses personnes se plaignant de souffrance mentale. Il faut des moyens pour lutter contre cet état. Pour cela, nous pensons que la culture peut être un vecteur pour aller mieux. C'était d'ailleurs le thème de notre assemblée annuelle à Parthenay. »

Eric MARTEAU

L'antenne départementale de l'UNAFAM compte à ce jour 110 adhérents et 25 bénévoles. L'association accueille les familles à Niort, Melle, Parthenay, Bressuire et Thouars. Son siège est à l'hôpital de Niort.

BRESSUIRE

Des temps d'échange et d'écoute

Les semaines d'information sur la santé mentale débutent ce vendredi. Des événements sont organisés dans le Bocage afin de sensibiliser le grand public à cette cause.

Cette année, la thématique nationale est : « réparer le lien social ». Il me semble qu'on en a grand besoin », commente André Guillemin, vice-président en charge de la santé. L'Agglomération du Bocage bressuirais (Agglo 2B) prend part aux semaines d'information sur la santé mentale (SISM) qui auront lieu du 3 au 23 octobre.

UN CONTRAT LOCAL EN SANTÉ MENTALE

La santé mentale est un des axes du Contrat local de santé (2024-2028) qui fixe les priorités de santé pour le territoire. Le précédent avait permis la mise en place du Conseil local en santé mentale en 2022. Le comité de pilotage se compose de cinq membres fondateurs : le CCAS de Moncoustant-sur-Sèvre, l'Agglo 2B, le CHND, la CPTS et l'Unafam (Union nationale des familles et amis de personnes malades et/ou handicapées psychiques). Il s'ouvrira prochainement au Gem – une association qui accueille des personnes en souffrance psychique et isolées – et à Appui & Vous – qui accompagne les personnes âgées.

Des temps d'échange et de rencontre sont organisés dans l'idée de mutualiser les moyens, d'éviter les doublons mais aussi les manques sur le territoire.

DES RESSOURCES SUR LE TERRITOIRE

« On est dans un contexte où il y a beaucoup d'isolement social et de ruptures de lien », remarque Stéphanie Gouget, qui est en charge de la coordination et de l'animation du CLSM. On souhaite mettre la santé mentale à l'honneur tout en valorisant les dynamiques locales ».

UNE CONFÉRENCE SUR L'ADOLESCENCE

Élise Cogny, professionnelle du médico-social et de la famille, animera une conférence sur la thématique de l'adolescence. « C'est un public qui est de plus en plus touché par les difficultés psychiques. Il est important d'en parler », souligne Stéphanie Gouget. Elle expliquera « ce que vit un adolescent durant cette période afin d'accompagner les parents et les professionnels ». Un précédent diagnostic santé mené sur le territoire avait montré que la

santé mentale des jeunes (15-24 ans) se dégradait d'année en année. Une étude de l'Observatoire régional de la santé (ORS) de Nouvelle-Aquitaine montrait une augmentation de 40 % du nombre de jeunes de 15-24 ans traités par psychotrope entre 2015 et 2020 en Bocage bressuirais.

VIOLENCES SEXUELLES ET PSYCHOLOGIQUES

Une journée de sensibilisation aux risques de violences sexuelles et psychologiques dans le milieu sportif aura lieu lundi 20 octobre, à Moncoustant-sur-Sèvre. Elle sera animée par l'association Colosse aux pieds d'argile. Cette sensibilisation n'avait pas pu se faire l'an dernier mais elle a été reprogrammée pour 2025. Elle est destinée aux licenciés du SAM basket et du SAM hand. Le soir, un temps d'information sera proposé aux présidents de clubs, aux éducateurs sportifs, parents, élus... « C'est une sensibilisation qui pourrait être reconduite, voire pensée en milieu scolaire pour les questions de harcèlement et de buzz », remarque Philippe Boulanger, élu représentant le CCAS de Moncoustant-sur-Sèvre. Ces axes sont également traités par l'association.

DEUX FILMS POUR DEUX TROUBLES

Les organisateurs le savent : le visionnage de films facilite les échanges. Plusieurs œuvres seront programmées à l'occasion des SISM. Parmi elles, on retrouvera « La Vie de ma mère », de Julien Carpentier, qui traite de la bipolarité et de son impact sur les relations intrafamiliales. « Le film est un point de départ pour la tenue du débat sur la bipolarité et les troubles de l'humeur. Il sera animé par un professionnel de santé,



Les jeunes sont de plus en plus touchés par les difficultés psychiques.

qui sera là pour sensibiliser le public. Le professionnel sera accompagné d'un aidant et d'une personne concernée qui livrera son témoignage », informe Stéphanie Gouget.

Le film documentaire « Eredità » sera diffusé au Fauteuil rouge de Bressuire le 8 octobre. Celui-ci traite du syndrome de Diogène qui se traduit par l'accumulation d'objets, jusqu'à l'encombrement total. La projection sera suivie d'une table ronde qui traitera de la fragilité psychique, de la solitude et des formes de solidarité au quotidien.

Justine BRICHARD

L'ensemble du programme est à retrouver sur le site internet de l'Agglomération du Bocage bressuirais : www.agglo2b.fr

SPECTACLES

Une vingtaine de groupes de rock et un cabaret d'effeuillage avec Boc'hall

Toujours beaucoup de rock, dans le programme 2025-2026 de Boc'hall à Bressuire. Avec des partenariats, des spectacles et un petit nouveau : un cabaret burlesque d'effeuillage.

Le nouveau programme de Boc'hall a été dévoilé en ce début de saison. Et il proposera tout de suite un nouveauté, un spectacle qui n'a jamais eu lieu dans la salle Émeraude jusqu'ici : un cabaret d'effeuillage appelé Revue et corrigée, de l'Association Popline, en compagnie avec le festival Voix et danse. « C'est un cabaret burlesque revisité », décrit Maxime Marolleau, coordinateur culturel de l'association. Ça existait à Cholet, et un des musiciens nous l'a proposé. Donc on va tester. Jeudi 9 octobre à 20 h 30 à la salle Émeraude.

Le Rise and Fall Fest avec Diff'art et le Camji

Le festival Jean-Yves Lafest revient aussi cette saison, en coproduction avec Bastardo, Los Herbos Crew et Kiss my ardo. Avec un warm-up samedi 18 octobre à 20 h 30 : les groupes Kuma no motor, Maria Tarey, Black Mantra, Cursed et Wasted Youth seront en concert. Hors les murs, l'association Boc'hall soutient Voix et danse, avec le spectacle musical Parco de la compagnie Dona Mezkal,

mercredi 22 octobre à la salle la Griotte à Cerizay.

Puis en novembre, le collectif rassemblant Boc'hall, le Camji (Niort) et Diff'art (Parthenay) organise son festival Rise and Fall Fest dans les trois villes. Avec notamment la projection du film « Shaun of the dead » au cinéma le Fauteuil rouge jeudi 13 novembre ; Basic Partner, Mansion's Cellar et Lumber Yard à la salle Émeraude vendredi 14 ; Broken Bomb, Bart and the Brats et Moonshine Stallers salle Émeraude samedi 15 ; et le spectacle pour les scolaires à partir de 5 ans « Punk à chats » de Captain Parade à la salle Émeraude vendredi 21 novembre.

L'assemblée générale de Boc'hall a été un nouveau conseil d'administration, qui a ensuite élu le bureau, vendredi 5 septembre. Une vingtaine de personnes y participent, avec à sa tête cinq coprésidents. « On a une quinzaine de bénévoles qui viennent aussi ponctuellement, ajoute Maxime Marolleau. On est toujours ouvert à de nouveaux bénévoles pour tenir la billetterie, donner un coup de main à la technique, au bar, à l'installation, au rangement et à l'accueil des groupes. »

Naïdée DESQUÈNES

Contact : 06 29 45 07 16, contact@boc-hall.org

SALON DES BROSSES

PÉPIN ET TROGNON

SAMEDI 4 OCTOBRE

de 8h30 à 12h30

Partis à Bédarieu "Maison Patisserie" 52 boulevard de Trocarnou

BRESSUIRE

Places, les et pas perdibles de paiement, sept. Permis de cuisine de 5 et 10 kg.

Faites le plein d'inspiration : l'automne s'invite dans votre cuisine !

Cuisines Avenue

207 Av. des 3 Provinces, 49300 Cholet

OFFRE VALABLE Jusqu'au 25 octobre 2025

SALONS

REPRISE

JUSQU'À 2000€

Source Meubles

Moncoustant sur Sèvre

Tel. 05 49 72 98 10

www.meublessource.fr

<https://www.ouest-france.fr/nouvelle-aquitaine/moncoutant-sur-sevre-79320/troubles-mentaux-un-mois-doctobre-de-sensibilisation-dans-le-bocage-a19108db-2832-45bc-9ad8-846b36f88d57>

Moncoutant-sur-Sèvre. Troubles mentaux : un mois d'octobre de sensibilisation dans le bocage

Courrier de l'Ouest
Publié le 07/10/2025 à 05h01

Les Semaines d'information sur la santé mentale (SISM) sont aujourd'hui un rendez-vous national. Les animations de cette 36^e édition auront lieu du 3 au 23 octobre, sur le thème « Réparons le lien social ». Sur le territoire de l'agglomération du Bocage Bressuirais, les objectifs demeurent la sensibilisation du public aux questions de la santé mentale, la déstigmatisation des troubles psychiques et le développement de ressources sociales et environnementales pour permettre à chacun de prendre soin de sa santé.

À Moncoutant-sur-Sèvre, une soirée ciné débat est organisée au cinéma Le Stella jeudi 9 octobre à 20 heures. La soirée débutera par la projection du film de Julien Carpentier « La vie de ma mère » avec Agnès Jaoui, qui aborde le sujet du trouble bipolaire et ses impacts sur les relations intrafamiliales. Une comédie pleine de tendresse, délicatesse et humanité.

À l'issue de la projection, un débat interactif avec la salle et animé par des professionnels de santé du CMP de Bressuire, une bénévole de l'UNAFAM79 et le témoignage d'une personne concernée par cette maladie.

Au tarif de 1 € pour les Monsévriens (Pass cinéma avec le soutien du CCAS) et tarif habituel pour les autres personnes.

Sur le même thème, un autre film sera projeté, cette fois le mardi 14 octobre « La forêt de mon père » (tarif habituel) avec ensuite une table ronde sur la place des enfants et adolescents vivant avec un parent en souffrance physique.

Et pour finir, le lundi 20 octobre est organisée une journée de sensibilisation aux risques de violences sexuelles et psychologiques dans le milieu sportif animée par l'association Le colosse aux pieds d'argile, de 10 heures à 18 heures, dans la salle de la Chênaie ; auprès des jeunes licenciés du SA Moncoutant (des U11 aux U18).

À 18 heures, les parents et présidents de clubs pourront les rejoindre.

Melle. Une journée d'échanges sur la santé mentale



Nicolas Videau, président UDCCAS 79, Sylvie Audusseau, CCAS Aiffres, Fabienne Manguy, CCAS Melle. | CO
Courrier de l'Ouest
Publié le 10/10/2025 à 05h00

Jeudi 16 octobre, salle Anémone au Metullum, l'Union départementale des centres sociaux et intercommunaux d'action sociale des Deux-Sèvres et ses partenaires organisent une journée d'échanges et de sensibilisation autour de la santé mentale ouverte aux professionnels, aux élus, aux acteurs locaux et au grand public. Les partenaires sont le centre hospitalier de Niort, l'Unafam 79, CPTS Sud Deux-Sèvres, GEM Au gré du vent (UDAF 79), Contrat local de santé (Haut-Val-de-Sèvre et Mellois en Poitou).

Au programme, de 14 h 30 à 16 h 30, table ronde : accueillir et accompagner, repérer la souffrance psychique. Réservé aux professionnels.

De 16 h 30 à 17 h 30 : exposition du GEM et de Lisa, artiste peintre, à l'Aftoc, L'Arbre aux idées reçues de l'Unafam 79 ; stands d'information.

De 17 h 30 à 19 h 30, table ronde : santé mentale et espace public – agir sans stigmatiser, construire ensemble. Tout public. e.

À 20 h 30, ciné-débat : film « Le Voyage d'Anton » par Cinemel (entrée : 6 €), et débat avec l'Unafam 79.

Pour Nicolas Videau président de l'UDCCAS 79, c'est un temps fort sur la santé mentale et l'absence de lien social, un sujet rencontré par nos travailleurs sociaux. Comment repérer les premiers signes de problèmes psychiques .

Fabienne Manguy, du CCAS de Melle : On a travaillé avec le GEM Au Gré du vent. C'est un centre socioculturel pour les personnes en fragilité psychique, qui compte de plus en plus d'inscriptions à Melle .

Inscriptions et renseignements : Laure Garcia-Leger, tél. 05 49 78 72 52 et laure.garcia-leger@mairie-niort.fr

Le Courrier

DEUX-SÈVRES de l'ouest

Service clients: 02 41 80 88 80
moncompte.courrierdelouest.fr

Une publication de l'Association pour le Soutien des Principes de la Démocratie Humaniste

18/11/2025

Vivre avec la maladie psy

Les parents d'une personne souffrant de schizophrénie, qui habitent Parthenay, ont choisi de témoigner. Pour aider les familles de personnes atteintes de ces troubles à sortir de l'isolement.

Ils tombent malades la plupart du temps à l'adolescence. Eux-mêmes savent qu'ils vont mal. Sans savoir pourquoi. Cela ressemble aux troubles de l'adolescence, donc on ne comprend pas forcément. Notre fils nous disait : « Vous voyez bien que je ne suis pas comme vous ». Il se réfugiait dans le sommeil, dormait le jour, il s'isolait. Et nous, parents, on leur dit de se bouger. De travailler. De se prendre en charge. Souvent, c'est la toilette qu'ils ne font plus, ils mangent n'importe quoi, ils fument beaucoup, » confie Jean, père d'une personne diagnostiquée schizophrène. « Avant qu'on comprenne qu'il était malade, c'était très compliqué. Les réactions sont inappropriées. Et tous les parents vivent la même chose », ajoute Fanny.

DANS LA MÊME SITUATION

Avant le diagnostic, beaucoup de parents se retrouvent dans la même situation. Seuls face à la maladie qui les isole, eux et leur enfant. Ils disent d'ailleurs que c'est là qu'ils reconnaissent alors les vrais amis. Pas toujours forcément bien accueillis, et bien orientés par les structures de santé. Jean et Fanny, eux, admettent avoir eu de la chance. « On n'a pu avoir un diagnostic que vers ses 23 ans. Les psychiatres ont peur de se tromper. On en a toujours eu avec lesquels on a pu coopérer. On a eu beaucoup de chance. Pour l'accompagnement, c'est primordial, l'entourage, le médical et le malade au milieu. Et les associations, » explique Fanny.

DES ANNÉES AVANT LE DIAGNOSTIC

« Ça demande des années avant le diagnostic. Les accompagnants sont perdus. Le malade aussi. Il perd ses amis qui continuent leur route. Lui a l'impression d'être largué, laissé sur le chemin. Parce qu'il ne peut pas. Car sa tête est remplie de soucis. Il ne peut pas se concentrer sur ses études comme il le voudrait. Les personnes malades peuvent avoir des hallucinations, elles peuvent entendre des voix. Elles ne savent pas si c'est la réalité. Les pys essayaient des traitements quand même un peu à l'aveugle au départ,



Jean, Fanny et leur fils Fabien ont pu compter sur les psychiatres, et les associations, pour les accompagner.

PHOTO: CO. VIGNE DE GOUVEIA

sans être certains du diagnostic. Ces traitements sont très lourds : prise de poids, somnolence, etc. Tellement lourds que souvent, ils refusent de le prendre. Quand ils le prennent, c'est pendant un certain temps, et une fois qu'ils vont mieux, ils l'arrêtent, » poursuit le père de famille.

TELEMENT DÉMUNIS

Son épouse attire l'attention sur « les charlatans qui font croire qu'ils peuvent aider, qui dénigrent parfois la médecine. Nous sommes tellement démunis qu'on tape à toutes les portes. Comme on est fragiles, si une main nous est tendue, on va l'accepter. Mais il faut faire confiance à la médecine », explique Fanny. « Quand le diagnostic est posé, on croit les aider en leur disant de se bouger. Mais ils ne peuvent pas avec leurs traitements. Ils ont besoin de beaucoup de sommeil. Fabien a presque toujours été bien pris en charge par l'hôpital psy. Une fois, on nous l'a renvoyé alors qu'il n'allait pas bien. Mais l'hôpital nous a

sauvés tellement de fois. Je sais que ce n'est pas le cas de tous. »

DES DEUILS À FAIRE

Une fois trouvé le bon traitement, la maladie peut encore évoluer, et le traitement n'est alors plus approprié. « C'est le médecin en collaboration avec la famille qui le voit. » Et Fanny continue : « Quand ils commencent à aller mieux, ils peuvent retrouver du travail. Notre fils travaille aujourd'hui dans un ESAT (établissement ou service d'aide par le travail), où il a des amis, ils se comprennent. Son emploi lui convient, il a une vie sociale, il va bien. Pour tout cela, il faut du temps : l'acceptation de la maladie, du handicap, faire le deuil de ce qu'on voulait être. Le deuil des études qu'on aurait voulu faire. Ses amis d'aujourd'hui étaient à la faculté. Eux aussi ont dû faire un deuil. » Elle invite les familles à se rapprocher des associations, à ne pas s'isoler. « On a toujours envie de sanctionner, de réveiller, on fait culpabiliser.

Combien de fois le psychiatre nous a dit : « S'il avait perdu ses jambes, l'obligeriez-vous à marcher ? » Comme si c'était leur faute... On a été tellement maladroits... » Sa phrase s'étouffe dans ses larmes. « On n'y serait pas arrivés sans le soutien du psychiatre et des associations... »

Virginie DE GOUVEIA

Les prénoms ont été changés.

Les associations

Les associations qui ont aidé Jean et Fanny sont l'Unafam, qui accompagne l'entourage des personnes vivant avec des troubles psychiques (05 56 82 60 82) et le Groupe d'entraide mutuelle, (06 64 18 96 95), où les personnes malades sont accompagnées par une animatrice pour créer et maintenir un lien social.

Le Courrier

DEUX-SÈVRES de l'ouest

Service clients: 02 41 80 88 80
moncompte.courrierdelouest.fr

Une publication de l'Association pour le Soutien des Principes de la Démocratie Humaniste

11/03/2026

Bientôt un habitat inclusif

L'Adapei 79, en partenariat avec l'Unafam, va gérer un habitat inclusif destiné aux malades psychiques. Les travaux de réhabilitation ont débuté au sein de l'ancien presbytère.

Il fallait y croire ! », lâche Jeanne Deslandre, bénévole à l'Union nationale de familles et amis de personnes malades et/ou handicapées psychiques (Unafam). Il y a eu des périodes de doute mais l'association a su se mobiliser et frapper à la bonne porte pour mener à bien son projet d'habitat inclusif à Bressuire. Depuis plusieurs années, l'Adapei 79 (Association départementale de parents et d'amis des personnes handicapées mentales) a repris la main sur le dossier pour assurer la gestion du futur établissement.

« En 2017, des malades psychiques ont répondu à une enquête de l'Agence régionale de santé et ont évoqué leurs difficultés à trouver des logements adaptés, rapporte Janine Michel, bénévole à l'Unafam. Certains vivaient encore chez leurs parents vieillissants ; d'autres ont essayé une vie autonome et ont eu des bouffées d'angoisse ; certains ont essayé de vivre en structure mais ils n'y trouvaient pas leur compte », détaille-t-elle.

« Ce sont des personnes qui sont stabilisées »

JANINE MICHEL
Bénévole à l'Unafam

La bénévole connaît bien l'habitat inclusif, son fils ayant expérimenté dans les années 2013 à Saint-Amand-sur-Sèvre, avant la fermeture du lieu en 2017.

« J'ai vu comment les personnes avaient évolué. Le fait de vivre ensemble permettait aux locataires d'être nettement mieux », se rappelle-t-elle. Alors l'Unafam a pris le sujet à bras-le-corps avant de le remettre dans les mains de l'Adapei 79.

Depuis décembre 2025, les choses bougent du côté de l'ancien presbytère de Bressuire situé à l'angle de la rue des Cordeliers et de la rue des Hardilliers. L'Adapei a acheté le bâtiment et s'appuie sur le bailleur social Soliha pour gérer les travaux dont le coût se situe autour de 1,3 million d'euros. À terme, le bâti-



De gauche à droite : Jeanne Deslandre et Janine Michel, bénévoles à l'Unafam ; Pascal Moreau, directeur adjoint du pôle habitat et vie sociale à l'Adapei 79.

ment accueillera huit logements indépendants de 19 m² à 34 m² et des parties communes. Les ressources des futurs locataires seront étudiées, leur autonomie évaluée, leur possibilité de s'inscrire dans une dynamique collective mesurée. Une commission d'attribution permettra de sélectionner les dossiers. « Ce sont des personnes qui ne seront pas dans le déni de la maladie et qui sont stabilisées », rassure Janine Michel, qui souhaite déstigmatiser les maladies psychiques telles que la schizophrénie, les troubles bipolaires ou

encore la dépression.

Le vivre-ensemble est un aspect important de l'habitat inclusif. « Le but de l'Adapei 79 est aussi de repérer les personnes en amont pour anticiper le collectif avant l'entrée dans l'établissement », précise Pascal Moreau, directeur adjoint du pôle habitat et vie sociale à l'Adapei 79. Cela permettra de vérifier que les personnes sont capables d'être dans un logement autonome et se projeter dans une vie collective et partagée », développe-t-il. Les locataires imagineront un projet de vie sociale et

partagée et élaboreront une chartre autour de celui-ci. Cet aspect sera de nouveau questionné à chaque départ et arrivée au sein de l'établissement pour s'assurer d'avoir tous les locataires sur la même longueur d'onde.

L'habitat inclusif favorisera aussi la pair-aidance, c'est-à-dire le fait que des personnes elles-mêmes atteintes de maladies psychiques puissent aider et soutenir les personnes dans la même situation.

La livraison de cet habitat inclusif est prévue pour le début du 2^e trimestre 2027. Initialement, le projet devait voir le jour au 2^e semestre 2025 mais des retards administratifs et le bouclage du financement ont décalé sa réalisation dans le temps. « On est dans la partie concrète, commente Pascal Moreau. On est dans une phase de construction avec la perspective certaine d'une ouverture ».

Justine Brichard

À SAVOIR

Une réunion en avril

L'Adapei 79, en partenariat avec l'Unafam, organisera une réunion d'information mardi 21 avril, à 18 heures, à la salle des congrès de Bressuire. Celle-

ci sera ouverte aux personnes intéressées par le projet ainsi qu'aux riverains. Le projet architectural sera exposé et le projet expliqué.



La Nouvelle République – 6 mai 2026



c'est pour bientôt

Deux semaines sur la santé mentale

Du 18 au 29 mai, le bus Psymone repart sur les routes des Deux-Sèvres pour l'opération « En voiture Psymone ! », dédiée à la sensibilisation à la santé

mentale. Le premier arrêt se fera au lycée Paul-Guérin à Niort, avec des échanges sur les maladies psychiques, les signes à repérer et les aides disponibles.

Psymone continuera sa tournée dans le département avec des

arrêts sur les places publiques, marchés et autres lieux de passage. L'opération s'achèvera le 29 mai à Melle et Parthenay. Pas besoin de rendez-vous, le bus est d'accès libre.

Parcours de Psymone : unafam.org.

La Nouvelle République – 7 mai 2026

airvault

« Ça va ? Ça va pas ? » : le public sensibilisé à la santé mentale

Le projet En voiture Psymone est une initiative visant à sensibiliser le public à la santé mentale en aménageant un camion qui circule dans le département des Deux-Sèvres. L'objectif est d'échanger sur les troubles psychiques, déstigmatiser et informer sur les aides disponibles. Le camion fait la tournée du département, pour rencontrer le public et partager des informations sur la santé mentale. Il est soutenu par l'Unafam, l'Agence régionale de santé et d'autres organisations.

Dans ce cadre-là, le Collectif santé mentale de l'Airvaudais-Val du Thouet organise un après-midi de sensibilisation autour de la santé mentale en organisant la 5^e édition de « Ça va ? Ça va pas ? » mercredi

20 mai, de 14 h à 17 h au centre social d'Airvault. Cet événement gratuit et ouvert à tous est l'occasion d'échanger de manière conviviale autour de la santé mentale et des troubles psychiques, en présence de bénévoles, de professionnels de santé et du secteur médico-social. Au programme seront proposés des ateliers bien-être, relaxation et sport adapté, des animations de jeux en bois géants, de sensibilisation à la santé environnementale et des stands d'information de la Caf, la MSA et des missions locales. Un goûter préparé par l'atelier cuisine sera offert.

Pour plus d'informations, il est possible de contacter le CCAS au 05.49.64.97.04, ou le CSC au 05.49.64.73.10 ou 79@unafam.org, unafam.org/deux-sevres



Le Courrier de l'Ouest – 10 mai 2026

PRÉVENTION

Santé mentale : briser le tabou en allant au-devant des habitants

Et si on parlait santé mentale ? C'est la vocation de l'opération itinérante « En voiture Psymone », cinquième du nom, proposée à travers les Deux-Sèvres par l'Union nationale des amis et familles de personnes malades et/ou handicapées psychiques (Unafam). « Une personne sur quatre sera confrontée au cours de sa vie à des troubles psychiques : schizophrénie, bipolarité, dépression, burn-out, anxiété... » rappelle l'association.

Diverses haltes

Psymone, c'est donc le nom attribué à ce véhicule qui va sillonner les routes du département pour sensibiliser à cette cause nationale qu'est la santé mentale. Chacun pourra ainsi échanger avec les bénévoles de l'Unafam, des professionnels de santé et du médico-social ou encore des personnes concernées par un trouble psychique. L'idée est de capter le plus grand nombre en allant au plus près des habitants.

La 5^e tournée En voiture Psymone sera inaugurée mardi 19 mai à Bressuire. Elle se traduira par une présence sur le marché en matinée puis à la Cité de la jeunesse et des métiers l'après-midi.

Le reste du programme est le suivant. 20 mai : au centre socioculturel d'Airvault (après-midi) ; 21 mai : au centre socioculturel de Nueilles-Aubiers (matin) ; 22 mai : à Emmaüs-Thouars (14 heures-17 heures) puis au café MZ (18 heures-20 heures) ; 26 mai : au marché de Coulonges-sur-l'Autize (matin) puis place de la Brèche à Niort (après-midi) ; 27 mai : au centre socioculturel de Melle l'après-midi ; 28 mai : Mon espace services de Saint-Maixent-l'École (matin) ; 29 mai : marché de Melle (matin) et campus de projets, place du Drapeau de Parthenay (après-midi). Des présences dans divers établissements scolaires, dès le 18 mai, sont aussi programmées durant cette période. Elles ne seront pas accessibles au grand public.



SANTÉ

Psymone va faire escale à Bressuire



Psymone, le petit bolide dédié à la santé mentale, fera une étape à Bressuire le 19 mai.

Photo : CO

Psymone, le petit bolide de sensibilisation à la santé mentale, arpente de nouveau les routes des Deux-Sèvres, pour une 5^e édition. Du 18 au 29 mai, « En voiture Psymone » offre l'occasion d'échanger avec des bénévoles de l'Unafam (Union nationale de familles et amis de personnes malades et/ou handicapées psychiques), des professionnels de santé et du médico-social, et des personnes concernées par un trouble psychique. Des stands, des échanges et des informations pour préserver

sa santé mentale, dans une ambiance conviviale et bienveillante. Pour y participer, rendez-vous mardi 19 mai au marché de Bressuire, puis à 13 h 30 à la Cité de la jeunesse et des métiers pour le lancement officiel de cette nouvelle campagne d'information. La tournée se poursuivra le jeudi 21 mai au centre socioculturel de Nueil-les-Aubières en matinée, avant de revenir à Bressuire l'après-midi, pour s'installer dans les quartiers de la MFR Sèvreurope.



SOCIÉTÉ

Plein phare sur la santé mentale

Pour mettre en lumière l'importance de la santé mentale, « Psymone », le petit bolide de sensibilisation va parcourir les routes des Deux-Sèvres du 18 au 29 mai. Cette 5^e édition de « En voiture Psymone » offre l'occasion d'échanger avec des bénévoles de l'Union nationale de familles et amis de personnes malades et/ou handicapées psychiques (Unafam), des

professionnels de santé et du médico-social, et des personnes concernées par un trouble psychique. Pour les rencontrer, rendez-vous mercredi 20 mai, le matin à la MFR de Saint-Loup-Lamairé, l'après-midi au Centre socioculturel d'Airvault ; et vendredi 22 mai au lycée Saint-Charles en matinée, dans les locaux d'Emmaüs entre 14 h et 17 h, au MZ de 18 h à 20 h.



santé

« Ça concerne de plus en plus de jeunes »

Depuis le Covid, la santé mentale des adolescents est toujours plus affectée. L'Unafam est partie à la rencontre de lycéens pour répondre à leurs interrogations.

Ca concerne de plus en plus de jeunes. Le constat de Nadine Béal sur la santé mentale chez les lycéens est sans équivoque. Pour la déléguée départementale de l'Unafam 79, une association qui accompagne des proches de personnes touchées par des troubles psychiques, il est primordial de parler de ce sujet avec les adolescents. « Le but, c'est de faire de la prévention le plus tôt possible. Parce qu'après, le déni s'installe et peut provoquer des violences. »

En 2022, selon des indicateurs publiés par l'observatoire régional de la santé de Nouvelle-Aquitaine, des signes dépressifs fréquents étaient relevés chez un tiers des lycéens des Deux-Sèvres interrogés, un taux proche de la moyenne française. C'est notamment pour répondre à cette problématique que l'Unafam 79 a commencé sa tournée « En voiture Psymone » au lycée Paul-Guérin de Niort lundi 18 mai avant de sillonner le département jusqu'au 29 mai.

« Certains jeunes se sont sentis isolés et n'arrivaient plus à sortir de chez eux »

Un travail pédagogique, « sans stigmatisation », doit être mené



Plusieurs ateliers autour de la santé mentale étaient organisés au lycée Paul-Guérin de Niort ce lundi 18 mai.

(Photo NR, Benjamin Abgrall)

auprès du jeune public. « Il y a toujours du tabou, des idées reçues à déconstruire comme par exemple que les schizophrènes sont violents. » Le Covid a, selon Nadine Béal, perturbé le quotidien des lycéens de 2026, alors jeunes collégiens. « Il y a eu des difficultés au niveau de la reprise du rythme scolaire. Certains jeunes se sont sentis isolés et n'arrivaient plus à sortir de chez eux. » Un mal-être perceptible au quotidien chez certains élèves comme le souligne Jean-Denis Capou, conseiller principal d'éducation au sein du lycée. « C'est une question importante depuis le confinement, on ne peut plus passer à côté. Tous les jours, il y a des situations qui nous arrivent à la vie scolaire. C'est multifactoriel, ça peut venir de la famille, de l'enfance ou à cause de

l'adolescence. » Une élève de 15 ans du lycée Paul-Guérin rencontrée dit avoir eu des « problèmes de famille » et avoir été harcelée. Des événements qui ont ensuite eu des répercus-

sions sur son physique et son mental.

Des répercussions sur le scolaire

Une santé mentale fragile peut ensuite se répercuter sur le travail des élèves comme l'indique Thierry Audonnet, proviseur du lycée. « Ça peut impacter leur scolarité, on dit alors "qu'ils sont empêchés". Une année scolaire doit alors parfois se faire sur deux ans. »

Pour éviter d'arriver à ce stade, une cellule de veille se réunit pratiquement tous les mois au sein de l'établissement. Les situations des élèves y sont discutées comme le souligne Jean-Denis Capou. « On parle de leurs problèmes sociaux, de leur santé mentale pour ensuite tenter de trouver des solutions et les orienter vers les bonnes structures sociales. »

Benjamin Abgrall

à suivre

Une tournée départementale

Les autres rendez-vous d'« En voiture Psymone » ouverts au public dans les Deux-Sèvres :

- Mardi 19 mai à Bressuire sur le marché (matin) et à la Cité de la jeunesse et des métiers (après-midi).
- Mercredi 20 mai à Airvault au centre socioculturel (après-midi).
- Jeudi 21 mai à Nueil-les-Aubiers au centre socioculturel (matin).
- Vendredi 22 mai à Thouars à Emmaüs (de 14 h à 17 h) et au

- café MZ (de 18 h à 20 h).
- Mardi 26 mai à Coulonges-sur-Autize sur le marché (matin) et à Niort sur la place de la Brèche (après-midi).
- Mercredi 27 mai à Melle au centre socioculturel (après-midi).
- Jeudi 28 mai à Saint-Maixent-l'École à l'espace MES Services (matin).
- Vendredi 29 mai à Melle sur le marché (matin) et à Parthenay au campus de projets (après-midi).



SOCIÉTÉ

La santé mentale avance à petits pas



Les membres du Groupe d'entraide mutuelle ont participé aux animations d'En voiture Psymone, hier.

PHOTO : CD - NADÈGE DESQUIENS

La 5^e édition d'En voiture Psymone a été inaugurée hier. Environ 60 bénévoles viennent à la rencontre du public dans divers lieux - marchés, établissements scolaires, places publiques... Ce sont des membres de l'Unafam (Union nationale de familles et amis de personnes malades et/ou handicapées psychiques), des professionnels de santé et du médico-social, et des personnes concernées par un trouble psychique.

Les préjugés

Dans chaque ville des Deux-Sèvres où elle fait escale, elle s'associe aux associations locales. Comme ici au Groupe d'entraide mutuelle (GEM) de Bressuire. « On est associés à Psymone depuis quatre ans, depuis le début, raconte Jean-Paul Laflèche, vice-président du GEM de Bressuire. C'est important. Il y a encore beaucoup de préjugés aujourd'hui. Je ne peux pas vous les répéter, ça me met trop en colère. C'est dur, des fois, de les écouter, mais je le fais quand même. »

Comme l'idée que les personnes atteintes de troubles « seraient violentes, alors que ça dépend du trouble, et de toute façon un même trouble s'exprime différemment selon les personnes », raconte un bénévole « psymonien ». L'arbre aux idées reçues ou la roue de la santé

mentale sont des petits jeux avec lesquels les bénévoles s'évertuent à déconstruire les préjugés.

Chercher de l'aide

En 2025, 810 personnes ont répondu à leur questionnaire, cette année, ils espèrent en toucher 1 000. « On le retravaille chaque année, il n'est pas encore assez abouti pour utiliser les résultats, précise Nadine Béal, déléguée départementale de l'Unafam. Ce qui en ressort, c'est que les répondants ne vont pas spontanément chercher de l'aide quand ils ne se sentent pas bien. Ils gardent tout pour eux, et c'est ce qu'on essaie de changer. C'est aussi parce que des troubles peuvent être sujets à moqueries, provoquent des replis sur soi. Or, une personne sur quatre sera confrontée à un trouble psychique dans sa vie. On veut favoriser l'amélioration des accompagnements, et changer les regards sur ces handicaps invisibles. On a tout un panel de ressources, qu'on adapte aux besoins des personnes qu'on rencontre. »

Nadège Desquiens

Rendez-vous jeudi 21 mai au centre socioculturel de Nueil-les-Aubiers en matinée, ou à Bressuire l'après-midi, à la MFR Sèvreurope.
Contact : 79@unafam.org



Interview à écouter :

<https://www.ici.fr/emissions/l-invite-de-ici-poitou/deux-sevres-la-sante-mentale-est-encore-un-sujet-tabou-estime-nadine-beal-du-dispositif-en-voiture-psymone-6114679>



Deux-Sèvres : "La santé mentale est encore un sujet tabou", estime Nadine Béal du dispositif en voiture Psymone

▶ Écouter (6 min)



La caravane en voiture psymone est à Beaussais-Vitré et à Melle ce mercredi. © Radio France – Noémie Guillotin



Diffusé le mercredi 20 mai 2026 à 7:47

Publié le mercredi 20 mai 2026 à 7:47



Copier le lien

Ajouter ICI en favori sur Google

L'Unafam des Deux-Sèvres renouvelle son dispositif "En voiture Psymone", pour parler santé mentale dans les milieux ruraux, où les soins psychiatriques ne sont pas toujours très accessibles. Le véhicule sillonne le département jusqu'au 29 mai.

L'Unafam des Deux-Sèvres organise pour la cinquième année le dispositif "En voiture Psymone", une tournée en voiture dans le département pour aborder **les problématiques de santé mentale avec le grand public en milieu rural.**

À bord, des bénévoles de l'association, mais aussi des professionnels de santé. "Le concept, c'est d'aller dans des endroits où les gens sont plus ou moins bien informés sur la santé mentale, qui reste encore taboue, alors même que c'est considéré comme grande cause nationale", explique Nadine Béal, déléguée de l'Unafam 79.

Adapei 79
il y a environ 3 semaines

[santé mentale] "En voiture Psymone !" Le petit bolide de sensibilisation à la santé mentale revient pour une 5e édition

Du 18 au 29 mai 2026, Psymone fait sa tournée : un véhicule spécialement aménagé qui s'arrête près de chez vous pour échanger, informer et faire bouger les idées reçues sur la santé mentale et les troubles psychiques.

Pourquoi cette tournée ?... Voir plus

en voiture Psymone
SANTÉ MENTALE

Organisé par unafam

DU 18 AU 29 MAI 2026

LA TOURNÉE LA TOURNÉE LA TOURNÉE
DU 18 AU 29 MAI 2026

NIORT	LYCÉE PAUL GUERIN (A.M)
BRESSUIRE INAUGURATION À 18H30 !	MARCHÉ (MATIN) CITÉ DE LA JEUNESSE ET METIERS (A.M)
SAINT-LOUP-LAMAIRE AIRVAULT	MFR (MATIN) CENTRE SOCIO CULTURE
NUEIL-LES-AUBIERS BRESSUIRE	CENTRE SOCIO CULTURE MFR SEVREUPE (A.M)
THOUARS	LYCÉE SAINT-CHARLES (A.M) EMMAÛS (14H-17H) CAFÉ MZ (18H-20H)
COULONGES-SUR-L'AUTIZE NIORT	MARCHÉ (MATIN) PLAGE DE LA BRÈCHE (A.M)
BEAUSSAIS-VITRÉ MELLE	MFR (MATIN) CENTRE SOCIO CULTURE
SAINT-MAIXENT-L'ÉCOLE	M.E.S SERVICES (MATIN) LYCÉE DU HAUT-VAL-DE-LOIRE (A.M)
MELLE PARTHENAY	MARCHÉ (MATIN) CAMPUS DE PROJETS - F. DU DRAPEAU (A.M)

SUIVI PÉDAGOGIQUE DADEU

Indiqué en jaune les lieux accessibles au grand public.

"Les jeunes parlent plus que les aînés"

Jusqu'au 29 mai, la voiture aménagée va s'arrêter dans des marchés, des centres sociaux-culturels, des cafés, des lycées. "On cherche à atteindre tous les publics sans exception, même si on se tourne de plus en plus vers les jeunes. On se rend compte qu'il faut faire de plus en plus de prévention parce que le mal-être se généralise", assure Nadine Béal. Sur le terrain, elle constate un certain **isolement des jeunes**, et une anxiété grandissante. "Le contexte économique est compliqué, avec des guerres partout dans le monde, la montée de la violence, le contexte environnemental."

Pour autant, la déléguée de l'Unafam 79 est optimiste. "Les jeunes parlent plus que nos aînés, et c'est déjà une bonne chose. On sent que les questions de santé mentale les intéressent. Nos aînés ont dû mal parce qu'ils n'osent pas en parler, ils culpabilisent." Elle pointe aussi du doigt **le manque de moyens**. "Dans les déserts médicaux, la psychiatrie est encore plus compliquée. L'entrée dans les soins est de plus en plus difficile, avec des délais de plus en plus longs, sans compter les problèmes de mobilité."

Béal appelle aussi aux bonnes volontés, et recherche des bénévoles pour continuer à faire vivre l'Unafam et le dispositif "En voiture Psymone".

santé

« Relativiser les soucis qu'on rencontre »

Chaque mois à Melle, un groupe de parole permet aux aidants d'échanger autour des troubles psychiques, avec l'aide d'une psychologue et d'une bénévole de l'Unafam.

Chaque dernier jeudi du mois, en dehors des vacances scolaires, l'Unafam organise, au centre socioculturel du Mellois, un groupe de parole autour des troubles psychiques, avec l'idée de soutenir les aidants. Il est animé par une psychologue, Julie Poirier. « Un groupe de parole n'est pas un moment thérapeutique mais un temps d'échanges et de partages, explique la professionnelle. Il rassemble des personnes qui vivent le même type d'expériences. Ici, il s'agit de proches de personnes souffrant de troubles psychiques. Ce sont des aidants. L'Unafam confie l'animation de ces groupes à des professionnels, car ils sont capables de recevoir la parole, sans se laisser envahir par la souffrance des autres. »

« Un sentiment d'impuissance, voire de culpabilité »

Chacun est invité à parler, raconter, en ayant la garantie d'une écoute bienveillante, de discrétion et dénuée de jugement. Si ceux qui souffrent de troubles psychiques ont besoin de suivi, leurs aidants sont souvent seuls pour faire face. « On vient partager ses difficultés, précise Annick Le Maux, béné-



Les réunions du groupe de parole se déroulent dans une ambiance détendue, autour d'un verre et de petits gâteaux. (Photo NR)

vole. Celles des proches ne sont pas les mêmes que ceux qui vivent les troubles. Il y a chez les aidants le sentiment d'impuissance, voire de culpabilité. »

« Le groupe nous permet de relativiser les soucis qu'on rencontre, témoigne un des participants. On s'aperçoit qu'on n'est pas seuls au monde. » Difficulté supplémentaire, les troubles psychiques ne sont pas toujours bien compris. Difficile donc pour les aidants de parler de leurs difficultés autour d'eux. L'aidant doit faire au mieux, sans être un professionnel. Pour

palier cette difficulté, l'Unafam propose des modules de formation pour les proches, afin de mieux communiquer avec le malade et l'aider plus efficacement. Chaque aidant vit une situation qui lui est propre. Mais dans tous les cas, c'est une charge mentale.

« Un groupe de parole n'est pas un groupe de conseil mais un groupe d'écoute, conclut Julie Poirier. Mon rôle à moi est de faire respecter le cadre, pour que chacun puisse s'exprimer sans être interrompu. Je suis aussi là pour pointer un éventuel thème

commun à tous. Je ne connais pas les personnes aidées, mais par la discussion, je comprends de quels troubles ils souffrent. Je peux ponctuellement apporter un éclairage plus précis sur ce trouble. »

Le groupe de Melle souhaite accueillir de nouveaux aidants pour davantage d'échanges.

Groupe de parole de l'Unafam, rendez-vous le dernier jeudi du mois de 18 h à 20 h au centre socioculturel du Mellois. Contact indispensable au 06.41.02.12.12. Gratuit.

SANTÉ Réunion de l'Unafam 79

L'Union nationale de familles et amis de personnes malades et/ou handicapées psychiques, organise son assemblée annuelle jeudi 11 juin à partir de 17 h 30 à la salle des fêtes de Soutiers, place du Presbytère, à Saint-Pardoux-Soutiers. Le thème abordé sera : « Comment accompagner son proche vers le soin ? ». Interventions de personnes concernées par la maladie psychique, de professionnels de santé et d'aidants.

Gratuit. Informations et inscriptions avant le 2 juin : 05.49.78.27.35 ou : deux-sevres@unafam.org



A la radio : passage dans l'émission "Au Gré Du Vent" en partenariat avec D4B, le 27 mai 2026.

Pour écouter : <https://audioblog.arteradio.com/blog/236970/podcast/276868/emission-7-en-voiture-psymone-sante-mentale-aller-vers-csc-et-gem>



Photo : D4B

Un article réservé aux abonnés :

- La Nouvelle République – 30 mai 2026 : <https://www.lanouvellerepublique.fr/parthenay/il-y-a-urgence-sur-la-sante-mentale-le-bus-en-voiture-psymone-s-arrete-a-parthenay-1780166078>

Melle. Le stand « En voiture Psymone » au marché

Courrier de l'Ouest

Publié le 02/06/2026 à 05h14

Abonnez-vous

LIRE PLUS TARD

PARTAGER

Newsletter La Matinale

Chaque matin, recevez l'essentiel de l'actualité dans votre boîte mail avec **Le Courrier de l'Ouest**

✉ Votre e



Guillaume, Karine, Thérèse, Alain et Nadine, du collectif, au marché de Melle. | CO

Le véhicule aménagé du collectif « En voiture Psymone » a fait halte à Melle vendredi 29 mai au marché. Cette démarche a pour but de « **sensibiliser aux enjeux de la santé mentale** », confie Guillaume Laffond, intervenant pair, donc personne directement concernée et membre du comité de pilotage de cette action : « **D'après l'OMS, une personne sur quatre souffrira d'un trouble psychique durant sa vie** ». Portée par l'Unafam et le PTSM (Projet territorial de santé mentale), à sa 5^e édition, l'opération « En voiture Psymone » a sillonné les routes des Deux-Sèvres pendant la 2^e quinzaine de mai. Elle a fait halte aux marchés, lycées, centres socioculturels ou Maisons familiales rurales. La santé mentale était abordée autour de trois ateliers ludiques (roue de la santé mentale, arbres aux idées reçues et photolangage) dans une ambiance conviviale proposant boissons et gourmandises. Lors des discussions, il arrive que certains confient être proches d'une personne concernée par une pathologie mentale ou le sont eux-mêmes et « **au stand Psymone, nous pouvons alors orienter vers des stratégies d'accompagnement sans pour autant se substituer aux soignants** », précise Guillaume Laffond.

Pour ce dernier, « **la santé mentale est un sujet sur lequel les clichés ont la dent dure. Nous sommes satisfaits de cette matinée au marché de Melle. Notre petit bolide de la santé mentale reviendra l'an prochain afin de savoir si quelques stéréotypes sur la santé mentale sont un peu tombés.** »

Melle



La Nouvelle République
Mercredi 3 juin 2026

santé

En voiture Psymone c'est aussi pour les jeunes

Mercredi 27 mai, l'espace jeunes du centre socioculturel du Mellois et le groupement d'entraide mutuelle ont organisé un après-midi dédié à la santé mentale.

Le centre socioculturel du Mellois réunit un nombre important de jeunes ados. Il est donc à même de constater et de comprendre leur mal-être. Mercredi 27 mai, il a accueilli une étape de la tournée En voiture Psymone, de l'Unafam.

La venue de l'Unafam s'est faite à l'initiative du centre ?

Meggy Largeau, animatrice référente jeunesse : « Nous avions envie de parler de santé mentale, mais c'est un sujet compliqué. Les jeunes préfèrent aller faire un bowling ! Mais les besoins sont réels et importants. Nous avons profité de la tournée d'En voiture Psymone pour proposer à l'Unafam de faire étape chez nous un mercredi après-midi. Ça rentre dans un programme plus large, auquel participe le centre. »

Les jeunes sont eux aussi touchés par les troubles psychiques ?

Nadine Béal, déléguée départementale de l'Unafam : « Plus de 40 % des jeunes sont touchés par un mal-être, sous forme d'anxiété, de stress ou même de dépression. Il faut les aider le plus tôt possible pour que l'entrée dans les soins soit plus efficace. Il y a un besoin d'accès à l'information. C'est



Le stand d'information installé dans la cour du centre a permis de s'adresser plus spécifiquement aux jeunes. (Photo NR)

d'autant plus vrai qu'il y a un manque de moyens humains dans les collèges et lycées. »

La première action est de détecter le trouble ?

« Le mal-être peut être invisible pour les proches. Il y a aussi une culpabilité quand on ne va pas bien, et quand le mal-être s'installe dans la durée. On accorde plus d'importance à la santé physique, or la santé mentale fait partie de la santé. Il ne faut pas hésiter à consulter ou tout au moins à en parler à un proche. Il ne faut plus que ce soit tabou. »

Quelle réaction faut-il adopter ?

« Le premier pas est de prendre conscience et de sortir du déni. Il faut ensuite aller vers le soin, c'est compliqué à l'heure des déserts médicaux. Il faut enfin un suivi pour éviter une rupture de soins qui condamne la personne à rester dans sa détresse. Quel que soit l'âge. Nous avons un questionnaire pour avoir une évaluation des connaissances du public. Il y a encore assez souvent l'amalgame en trouble psychique et maladie mentale. Tout se soi-

gne, mais pas de la même façon. »

À défaut de guérir, on peut vivre avec son trouble ?

« Nous essayons de développer chez eux leur pouvoir d'agir. Certains ont de vraies ressources et même du talent. C'est ça que l'on vise également avec les groupes d'entraide. L'idée n'est pas de résoudre le trouble mais d'apprendre à vivre avec. La vie peut évoluer positivement malgré le trouble. »

Propos recueillis par cor. NR :
Didier Darrigrand



SANTÉ MENTALE

Sur les routes pour « déstigmatiser les troubles psychiques »

Élie 22 ans, trésorier du Groupe d'Entraide Mutuelle (GEM) participe activement à l'action « Comment ça va ? Et si on parlait santé mentale ? ». « Nous allons à la rencontre des personnes pour déstigmatiser les troubles psychiques », précise ce dernier. À l'appui d'un petit questionnaire ad hoc, prétexte à la discussion, il interpelle les passants. « Ce n'est pas toujours facile mais j'essaie de leur dire que nous pouvons tous être concernés. »

« L'accueil est positif »

Pour la 5^e année consécutive, le petit bolide de sensibilisation dédié à la santé mentale sillonne les routes des Deux-Sèvres. Nathalie Béal, déléguée départementale de l'Unafam 79 se réjouit de ces échanges avec la population. « Il y a parfois quelques freins mais globalement l'accueil est positif. Il faut redire aux personnes concernées et aux familles l'importance de se faire accompagner, soutenir... Et soigner quand c'est nécessaire. »

Il s'agit cette année de la cinquième édition de Psymone, organisée autour d'un collectif réunissant



« Il faut faire tomber les préjugés », soutient Élie.

PHOTO : CO

l'Unafam, l'Adapei 79, l'Udaf 79, le Projet territorial de santé mentale de Deux-Sèvres (PTSM) ainsi que les deux centres hospitaliers, de Niort et Faye-l'Abbesse. Elvire Aronica, directrice départementale de l'ARS, se réjouit de cette implication multipartenariale. « C'est un travail de fond qui a du sens avec un maillage sur l'ensemble du territoire et un lien direct avec la population ». L'espoir pour tous est que cette action puisse demain se décliner sur l'ensemble du territoire national.

Contact : deux-sevres@unafam.org
05 49 78 27 35



**UNION NATIONALE DE FAMILLES ET AMIS DE PERSONNES
MALADES ET/OU HANDICAPÉES PSYCHIQUES**

DEUX-SEVRES